

Kurzbedienungsanleitung Speedport W 100XR

- **Die ausführliche Anleitung in Deutsch finden Sie auf der mitgelieferten CD-ROM.**

- **Übersicht**

Der Speedport W 100XR kann als Repeater (Reichweitenverstärker) in Funknetzen eingesetzt werden. Zudem ist er Zugangspunkt (Access Point) für PCs mit Funkmodul zum drahtlosen Netz und Sie können ihn auch als Netzwerkadapter für die drahtlose Verbindung eines PCs zu einem Access Point oder Router einsetzen.

Diese Kurzbedienungsanleitung zeigt Ihnen, wie Sie Ihren Speedport W 100XR anschließen und konfigurieren können.

- **Sicherheitshinweise**

Beachten Sie die folgenden Hinweise, um sich vor körperlichen Schäden zu bewahren:

- Öffnen Sie niemals das Gerät oder das Steckernetzteil selbst.
- Berühren Sie niemals die Steckkontakte mit spitzen und metallischen Gegenständen.
- Während eines Gewitters dürfen Sie das Gerät nicht installieren. Sie sollten auch keine Leitungsverbindungen stecken oder lösen, um sich nicht der Gefahr eines elektrischen Schlags auszusetzen.
- Verlegen Sie die Leitungen so, dass niemand darauf treten oder darüber stolpern kann.
- Betreiben Sie das Gerät nur mit dem mitgelieferten Netzteil und schließen Sie es nur an Stromsteckdosen an, die den im Typenschild angegebenen Werten entsprechen. Fassen Sie das Netzteil nicht mit nassen Händen an.

- **Sicherheit im Funknetz**

Die Speedport-Produktreihe bietet umfassende Sicherheitsfunktionen gegen Abhörversuche des Funkverkehrs im drahtlosen Netz und gegen den Gebrauch der Kommunikationsmöglichkeiten durch unerwünschte Teilnehmer im internen Netz. Detaillierte Informationen dazu finden Sie in der Bedienungsanleitung des Speedport W 100XR auf der mitgelieferten enthaltenen CD-ROM.

- **Öffnen der ausführlichen Bedienungsanleitung auf der CD-ROM**

Legen Sie mitgelieferte CD-ROM ins CD-ROM- oder DVD-Laufwerk. Bei aktiviertem Selbststart erscheint das Startfenster. Klicken Sie auf **Dokumentation**. Das Handbuch wird geöffnet.

Bei deaktiviertem Selbststart öffnen Sie die CD-ROM im Windows Explorer® und öffnen Sie die Startseite durch einen Doppelklick auf **autorun.exe**.

Wird das Handbuch nicht geöffnet: Klicken Sie im Einstiegsfenster auf **Adobe Reader**, und dann auf **Installation**. Folgen Sie den Anweisungen auf dem Bildschirm.

- **Verpackungsinhalt**

1x Speedport W 100XR
1x Steckernetzteil
1x Ethernetkabel Cat.5 (1,80 m)

1 x CD-ROM mit einer ausführlichen Bedienungsanleitung
1 x Kurzbedienungsanleitung

■ Systemanforderungen

Zum Betrieb Ihres Speedport W 100XR benötigen Sie

- einen PC mit
 - einer Speedport W 100Card oder einem anderen 802.11g- oder 802.11b-kompatiblen drahtlosen Netzwerkadapter und/oder
 - einer Ethernet-Karte
 - oder eine Spielekonsole, Set-Top Box mit Ethernet-Anschluss.
- einen Internet-Browser, wie z. B. Microsoft Internet Explorer 5.5 oder höher, Mozilla Firefox 1.0 oder höher für die Konfiguration Ihres Speedport W 100XR.

■ Betriebsmodi des Speedport W 100XR

Als **Repeater** kann der Speedport W 100XR die Funkabdeckung Ihres drahtlosen Netzwerks erweitern. Dazu stellen Sie ihn an der Reichweitengrenze des drahtlosen Netzwerks auf. Der Speedport W 100XR leitet den Datenverkehr dann weiter.

Als **Access Point** ermöglicht der Speedport W 100XR die drahtlose Verbindung von PCs zu einem bestehenden lokalen Ethernet-Netzwerk. In diesem Betriebsmodus können Sie auch einen PC über ein Modem mit dem Internet verbinden.

Der Speedport W 100XR kann direkt an den Ethernet-Netzwerkadapter eines PCs oder an eine Spielekonsole angeschlossen werden. Er dient dann als **drahtloser Netzwerkadapter**. Es muss keine zusätzliche Treiber-Software auf dem PC oder der Spielekonsole installiert werden.

Den Betriebsmodus stellen Sie über das Konfigurationsprogramm ein.

■ Überblick über die Installation

1. Voraussetzungen

Betriebsmodus **Repeater**: Ein drahtloser Breitband-Router (z.B. Speedport W 500) ist bereits installiert und betriebsbereit.

Betriebsmodus **Access Point**: Installieren Sie **zunächst** den drahtlosen Netzwerkadapter an Ihrem PC. Der Installationsvorgang ist in den Bedienungsanleitungen dieser Produkte beschrieben.

Betriebsmodus **Ethernet Adapter**: Ein drahtloser Breitband-Router (z.B. Speedport W 500), Access Point oder ein drahtloser Netzwerkadapter an einem anderen PC sind bereits installiert und betriebsbereit.

2. Installieren Sie erst danach den Speedport W 100XR.

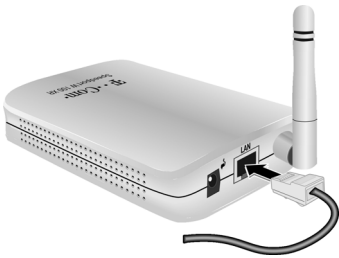
- Schließen Sie den Speedport W 100XR an.
- Führen Sie die Netzwerkkonfiguration Ihrer PCs durch.
- Konfigurieren Sie den Speedport W 100XR. Stellen Sie den gewünschten Betriebsmodus ein und bei Bedarf weitere Konfigurationsparameter.

Diese Schritte sind auf den folgenden Seiten beschrieben. Sie benötigen dazu ungefähr 10-15 Minuten.

3. Bei einer drahtlosen Verbindung stellen Sie dann die Verbindung vom drahtlosen Netzwerkadapter zum Speedport W 100XR her. Dies ist in der Bedienungsanleitung des Netzwerkadapters beschrieben.

■ Anschließen

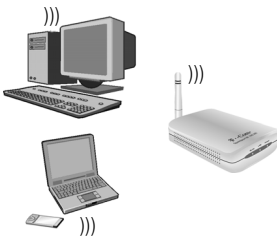
Anschluss an ein LAN, einen PC oder ein Modem mittels Ethernet-Kabel



- ➔ Stellen Sie den Speedport W 100XR an der vorgesehenen Stelle auf.
- ➔ Stecken Sie einen Stecker des mitgelieferten Ethernet-Kabels in die mit LAN gekennzeichnete Buchse des Speedport W 100XR.
- ➔ Stecken Sie das andere Ende des Kabels in das Gerät, mit dem der Speedport W 100XR verbunden werden soll.
Je nach Anwendungsfall kann das ein **Router**, ein **PC**, eine **Spielekonsole** oder ein **Modem** sein.

Drahtloser Anschluss an einen PC

Ein drahtloser Anschluss des Speedport W 100XR an einen PC wird über einen drahtlosen Netzwerkadapter hergestellt, der an dem PC installiert sein muss (z.B. eine Speedport W 100card oder ein anderer 802.11g- oder 802.11b-kompatibler drahtloser Netzwerkadapter).

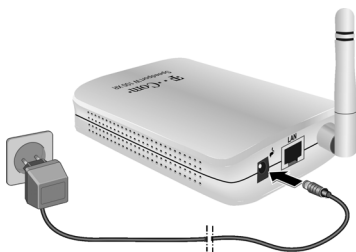


- Die Netzwerkadapter der Speedport-Produktreihe sind so eingestellt, dass sie den Repeater automatisch erkennen und eine Verbindung herstellen.
- Für andere Netzwerkadapter müssen Sie die Verbindung manuell herstellen, indem Sie dort vor der ersten Verbindung zum Speedport W 100XR die SSID **WLAN** eintragen. Für die erste Verbindung darf noch keine Verschlüsselung an Ihrem Netzwerkadapter eingestellt sein. Weitere Hinweise entnehmen Sie bitte den Bedienungsanleitungen dieser Geräte.

Anschließen an das Stromnetz



Verwenden Sie ausschließlich das mitgelieferte Steckernetzteil, um mögliche Schäden zu vermeiden.



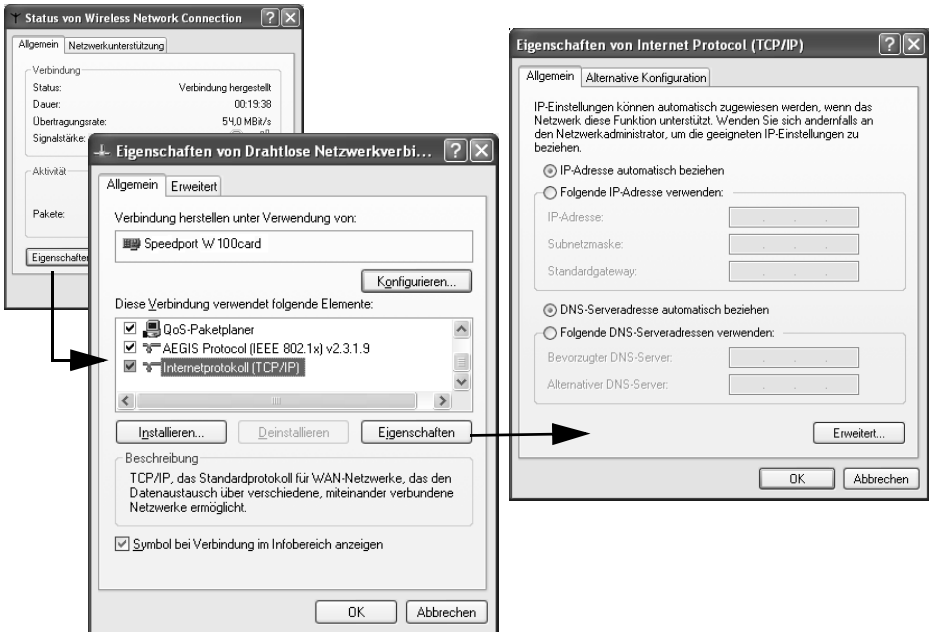
- ➔ Prüfen Sie, ob die Anschlusswerte der Stromsteckdose denen entsprechen, die für die Primärseite des Netzteils auf dem Typenschild angegeben sind. Stecken Sie das Steckernetzteil nur dann in die Stromsteckdose, wenn sie den Anforderungen entspricht.
- ➔ Stecken Sie den Stecker des Netzteilkabels in die mit dem Netzteil-Symbol gekennzeichnete Buchse am Speedport W 100XR.
- ➔ Schließen Sie das Netzteil über eine eigene Steckdose an.
- ➔ Schalten Sie Ihren PC ein.

■ Netzwerk am PC einrichten

Damit der PC mit dem Speedport W 100XR zusammenarbeiten kann, müssen Sie Netzwerkeinstellungen vornehmen. Bei Windows® XP und Windows® 2000 geschieht dies in der Regel automatisch (sofern Sie an den Standardeinstellungen für Netzwerke nichts verändert haben). Falls dies nicht der Fall ist oder wenn Sie Windows® 98 verwenden, konfigurieren Sie zunächst die TCP/IP-Einstellungen des PCs, den Sie an Ihren Speedport W 100XR angeschlossen haben.

Das Vorgehen unterscheidet sich dabei, abhängig vom Betriebssystem, geringfügig. Sie sehen im Folgenden ein Beispiel für Windows® XP.

- ➔ Wählen Sie **Start - Systemsteuerung**.
- ➔ Wählen Sie **Netzwerkverbindungen**, klicken Sie anschließend auf das Symbol **Netzwerkverbindungen**.
- ➔ Führen Sie einen Doppelklick auf die LAN-Verbindung aus, über die Sie mit dem Speedport W 100XR verbunden sind.



- ➔ Klicken Sie auf **Eigenschaften**.
- ➔ Markieren Sie **Internetprotokoll (TCP/IP)** und klicken Sie noch einmal auf **Eigenschaften**.
- ➔ Sind die Optionen **IP-Adresse automatisch beziehen** und **DNS-Serveradresse automatisch beziehen** bereits aktiviert, so ist Ihr PC bereits für DHCP konfiguriert. Klicken Sie auf **Abbrechen** und schließen Sie die weiteren Fenster mit **OK**, um Ihre Netzwerkkonfiguration zu sichern.
- ➔ Sind die Optionen **IP-Adresse automatisch beziehen** und **DNS-Serveradresse automatisch beziehen** nicht aktiviert, aktivieren Sie diese Option und klicken Sie auf **OK**. Schließen Sie die weiteren Fenster.
- ➔ Wenn Sie mit Windows® 98 oder ME arbeiten (siehe auch die ausführliche Bedienungsanleitung auf der CD-ROM), müssen Sie Ihr Netzwerk im Anschluss an die Einrichtung neu starten. Starten Sie dazu Ihren PC neu.

Sie haben nun die Verbindung zwischen Ihrem PC und dem Speedport W 100XR konfiguriert und hergestellt.

■ Assistenten zur Konfiguration starten

Zur Konfiguration des Speedport W 100XR steht ein Assistent zur Verfügung, der Sie durch alle notwendigen Konfigurationsschritte führt. Dazu benötigen Sie einen Internet-Browser Ihrer Wahl. Wir empfehlen die Verwendung von Internet Explorer® ab Version 5.5 oder Firefox® ab Version 1.0. Im hier gezeigten Beispiel wird der Windows® Internet Explorer® verwendet.

- ➔ Öffnen Sie Ihren Internet-Browser.
- ➔ Geben Sie in der Adressleiste die URL des Konfigurationsprogramms **192.168.2.254** ein und drücken Sie die Eingabetaste.
- ➔ Klicken Sie auf **Konfiguration starten**.



Sollte sich das Konfigurationsprogramm nicht starten lassen, prüfen Sie bitte folgende Punkte: Verwenden Sie die Standardeinstellungen Ihres Browsers. Sollte in Ihrem Netzwerk ein Proxy verwendet werden, muss dieser umgangen werden. Java Script muss aktiviert sein und es darf kein automatisches Konfigurationsskript verwendet werden. Nähere Informationen hierzu finden Sie in der ausführlichen Bedienungsanleitung auf der mitgelieferten CD.

- ➔ Es erscheint das Fenster zum Anmelden. Geben Sie das Passwort ein (bei Erstinbetriebnahme 0000) und klicken Sie auf **OK**.
- ➔ Es erscheint die Startseite. Starten Sie den Assistenten, indem Sie auf **Schritt für Schritt** klicken.

Passwort ändern

- ➔ Es erscheint das Fenster zur Änderung des Passwortes.
- ➔ Geben Sie das alte Passwort ein (also 0000 bei Erstinbetriebnahme) und in der nächsten Zeile ein neues Passwort.
- ➔ Geben Sie das neue Passwort zur Kontrolle ein zweites Mal ein und klicken Sie auf **OK & Weiter**.

■ Betriebsmodus

- ➔ Wenn Sie den voreingestellten Betriebsmodus **Repeater** ändern wollen, wählen Sie die gewünschte Option.
- ➔ Klicken Sie auf **OK & Weiter**.

■ SSID ändern

Drahtlos verbundene Netzwerkkomponenten können nur miteinander kommunizieren, wenn Sie die gleiche SSID verwenden. Die voreingestellte SSID des Speedport W 100XR ist **WLAN**.

Betriebsmodus Repeater und Ethernet-Adapter:

- ➔ Tragen Sie die SSID Ihres drahtlosen Netzwerks ein.

Betriebsmodus Access Point:

- ➔ Ändern Sie die voreingestellte SSID.
Sie darf aus bis zu 32 Zeichen bestehen.
- ➔ Klicken Sie auf **OK & Weiter**.

■ Verschlüsselung einstellen

Aus Sicherheitsgründen sollten Sie Ihr drahtloses Netzwerk verschlüsseln. Es wird empfohlen, die Erstkonfiguration der Verschlüsselung an einem PC vorzunehmen, der über Kabel angeschlossen ist.

Betriebsmodus Access Point

Die größte Sicherheit bietet das Verschlüsselungsverfahren WPA2 mit Pre-shared key. Wählen Sie diesen Verschlüsselungsmodus, wenn alle Komponenten Ihres drahtlosen Netzwerkes WPA2 unterstützen.

Sie müssen anschließend denselben Schlüssel an allen Komponenten Ihres drahtlosen Netzwerkes einrichten.

Betriebsmodus Repeater und Ethernet-Adapter:

Stellen Sie den Verschlüsselungsmodus ein, den Sie an Ihrem Router oder Access Point eingestellt haben.

Verschlüsselungsmodus

→ Wählen Sie den Modus der Verschlüsselung.

- WPA2 mit Pre-shared key , WPA/WPA2 mit Pre-shared key

WPA2 und WPA verwenden dynamische Schlüssel, basierend auf TKIP (Temporal Key Integration Protocol) bzw. AES (Advanced Encryption Standard) und bieten höchste Sicherheit.

Wählen Sie die Option **WPA2 mit Pre-shared key**, wenn WPA2 von allen Komponenten in Ihrem drahtlosen Netzwerk unterstützt wird.

Wählen Sie die Option **WPA/WPA2 mit Pre-shared key**, wenn einige oder alle Komponenten des drahtlosen Netzwerkes nur WPA unterstützen.

- WEP

Wenn nicht alle Komponenten in Ihrem drahtlosen Netzwerk den höheren Sicherheitsstandard WPA2 bzw. WPA unterstützen, empfehlen wir die Aktivierung der WEP-Verschlüsselung.

→ Klicken Sie auf **OK & Weiter**.

WPA2- oder WPA/WPA2-Verschlüsselung

→ Geben Sie in das Feld **Pre-shared key (PSK)** einen Schlüssel Ihrer Wahl ein (mindestens 8 bis maximal 63 Zeichen, keine Leerzeichen) bzw. den Schlüssel, der in Ihrem drahtlosen Netzwerk eingestellt ist.

→ Klicken Sie auf **Sichern**, um Ihre Sicherheitseinstellungen auf einem Datenträger zu sichern. Sie können diese Daten dann für die weitere Konfiguration Ihres Netzwerkes nutzen.

→ Um die Einstellungen zu übernehmen, klicken Sie auf **OK & Weiter**.

WEP-Verschlüsselung

→ Wählen Sie die gewünschte Schlüssellänge aus: 64- oder 128-Bit.
Empfohlen wird der 128-Bit-Modus, da er die Verschlüsselung sicherer macht.

→ Wählen sie den Schlüsseltyp.

- Schlüsseltyp **ASCII**: Sie können die Zeichen 0 bis 9, A bis Z, a bis z sowie die Sonderzeichen aus dem ASCII-Zeichensatz verwenden. Bei der Schlüssellänge 64 Bit ist der Schlüssel genau 5 Zeichen lang, bei 128 Bit genau 13 Zeichen.

- Schlüsseltyp **HEX**: Sie können Sie die Zeichen 0 bis 9 sowie A bis F verwenden. Bei einer Schlüssellänge von 64 Bit ist der Schlüssel genau 10 Zeichen lang, bei 128 Bit genau 26 Zeichen.

→ Geben Sie 1–4 Schlüssel ein.

→ Wählen Sie die Nummer des Schlüssels, den Sie aktuell als Standard-Schlüssel verwenden wollen.

→ Notieren Sie unbedingt den Wert für den ausgewählten Schlüssel, bevor Sie auf **OK & Weiter** klicken.

→ Um die Einstellungen zu übernehmen, klicken Sie auf **OK & Weiter**.



Die Verschlüsselungsarten WPA/WPA2 mit Pre-shared key und WPA2 mit Pre-shared key werden möglicherweise mit der auf Ihrem Gerät installierten Firmware im Betriebsmodus Repeater noch nicht unterstützt.

Wenn Sie diese Verschlüsselungsarten nutzen möchten, informieren Sie sich bitte auf der Internetseite der T-Com, ob bereits eine neuere Firmware-Version zum Herunterladen angeboten wird.

■ Assistenten fertigstellen

Die Einstellungen mit dem Assistenten sind damit abgeschlossen.

→ Klicken Sie auf **Speichern**, um die von Ihnen eingegebenen Daten an den Speedport W 100XR zu übertragen.

Nach Abschluss der Datenübertragung erscheint wieder die Startseite.

■ Repeaterfunktion am Access Point (Router) aktivieren

Nachdem Sie den Speedport W 100XR für den Betriebsmodus **Repeater** konfiguriert haben, müssen Sie am Access Point die Repeater-Funktion (WDS-Funktion) aktivieren. Lesen Sie dazu bitte die Bedienungsanleitung des Gerätes. In diesem Fall fungiert nicht der Speedport W 100XR als Access Point, sondern ein anderes Gerät wie z. B. der Speedport W 500, für den der Speedport W 100XR nun die Reichweite erhöht.

■ CE-Zeichen



Dieses Gerät erfüllt die Anforderungen der EU-Richtlinie:

1999/5/EG Richtlinie über Funkanlagen und Telekommunikationsendeinrichtungen und die gegenseitige Anerkennung ihrer Konformität.

Die Konformitätserklärung kann unter folgender Adresse eingesehen werden:

Deutsche Telekom AG
T-Com, Bereich Endgeräte
CE Management Steinfurt
Sonnenschein 38
48565 Steinfurt

■ Gewährleistung

Der Händler, bei dem das Gerät erworben wurde (T-Com oder Fachhändler), leistet für Material und Herstellung des Telekommunikationsendgerätes eine Gewährleistung von 2 Jahren ab der Übergabe.

Dem Käufer steht im Mangelfall zunächst nur das Recht auf Nacherfüllung zu. Die Nacherfüllung beinhaltet entweder die Nachbesserung oder die Lieferung eines Ersatzproduktes. Ausgetauschte Geräte oder Teile gehen in das Eigentum des Händlers über.

Bei Fehlschlägen der Nacherfüllung kann der Käufer entweder Minderung des Kaufpreises verlangen oder von dem Vertrag zurücktreten und, sofern der Mangel von dem Händler zu vertreten ist, Schadensersatz oder Ersatz vergeblicher Aufwendungen verlangen.

Der Käufer hat festgestellte Mängel dem Händler unverzüglich mitzuteilen. Der Nachweis des Gewährleistungsanspruchs ist durch eine ordnungsgemäße Kaufbestätigung (Kaufbeleg, ggf. Rechnung) zu erbringen.

Schäden, die durch unsachgemäße Behandlung, Bedienung, Aufbewahrung, sowie durch höhere Gewalt oder sonstige äußere Einflüsse entstehen, fallen nicht unter die Gewährleistung, ferner nicht der Verbrauch von Verbrauchsgütern, wie z. B. Druckerpatronen, und wiederaufladbaren Batterien (Akkumulatoren).

Vermuten Sie einen Gewährleistungsfall mit Ihrem Telekommunikationsendgerät, können Sie sich während der üblichen Geschäftszeiten an die **Hotline 0180 5 1990** des Technischen Kundendienstes von T-Com wenden. Der Verbindungspreis beträgt 0,12 EUR pro angefangene 60 Sekunden bei einem Anruf aus dem Festnetz der T-Com. Erfahrene Techniker beraten Sie und stimmen mit Ihnen das weitere Vorgehen ab.

■ Reinigen

Wischen Sie den Speedport W 100XR mit einem Antistatiktuch ab. Verwenden Sie keine Lösungs-, Putz- und Scheuermitteln! Sie schaden dem Gerät.

■ Rücknahme von alten Geräten



Hat Ihr Speedport W 100XR ausgedient, bringen Sie das Altgerät zur Sammelstelle Ihres kommunalen Entsorgungsträgers (z. B. Wertstoffhof). Das nebenstehende Symbol bedeutet, dass das Altgerät getrennt vom Hausmüll zu entsorgen ist. Nach dem Elektro- und Elektronikgerätegesetz sind Besitzer von Altgeräten gesetzlich gehalten, alte Elektro- und Elektronikgeräte einer getrennten Abfallerfassung zuzuführen. Helfen Sie bitte mit und leisten einen Beitrag zum Umweltschutz, indem Sie das Altgerät nicht in den Hausmüll geben.