



SPEEDBOX

KURZANLEITUNG



ERLEBEN, WAS VERBINDET.





INHALTSVERZEICHNIS

1. Installation
2. Einrichten einer WLAN-Verbindung
3. Konfigurieren der Speedbox
4. Optionale Anschlussmöglichkeit
5. Häufig gestellte Fragen
6. Weitere Hilfe
7. Sicherheitsinformationen
8. Rechtliche Hinweise







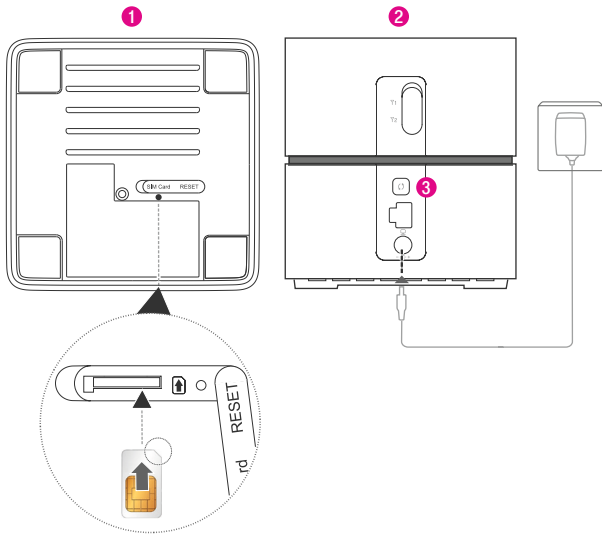
INSTALLATION

1





1. Installation





Schritt 1: Einsetzen der SIM-Karte

Setzen Sie die Micro-SIM-Karte in den Kartensteckplatz ein. Stellen Sie sicher, dass die Micro-SIM-Karte mit der abgeschrägten Ecke vorne rechts (siehe Bild links) eingesteckt wird.

Schritt 2: Netzteil anschließen

Verbinden Sie das Netzteil mit der Speedbox mit dem kleinen Stecker am Kabelende, dann stecken Sie das Netzteil in eine Steckdose. Verwenden Sie kein anderes Netzteil, es sei denn, es wird vom Hersteller angegeben.

Schritt 3: WLAN verbinden mit WPS

Drücken Sie die WPS-Taste mind. 3 Sekunden, bis die Wi-Fi-Anzeige zu blinken beginnt. Jetzt können Sie Ihr Endgerät über WPS verbinden (Details siehe Seiten 14–17).

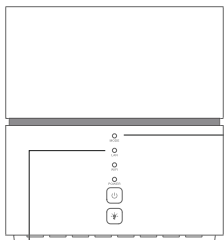
Hinweis:

Um Interferenzen durch Funksignale zu vermeiden, sollten Sie die Speedbox mindestens 1 Meter vom Telefon oder von anderen elektronischen Geräten entfernt aufstellen. Nach dem Einsetzen der Micro-SIM-Karte in den Karten-Slot und dem Anschluss an eine Steckdose schaltet sich die Speedbox automatisch ein und sucht nach verfügbaren mobilen Netzwerken.





Folgende MODE-Netzwerk-Statusanzeigen erscheinen, sobald sich die Speedbox erfolgreich mit einem mobilen Netzwerk verbunden hat:



LAN-Anzeige

- Leuchtet grün: Es besteht eine Verbindung zu einem Ethernet-Netzwerk.

MODE-Netzwerk-Statusanzeige

- Leuchtet cyan: Es besteht eine Verbindung mit einem LTE-Netzwerk.
- Leuchtet blau: Es besteht eine Verbindung mit einem 3G-Netzwerk.
- Leuchtet gelb: Es besteht eine Verbindung mit einem 2G-Netzwerk.

Hinweis:

Nun sind Sie online und das Surfen im World Wide Web ist möglich.

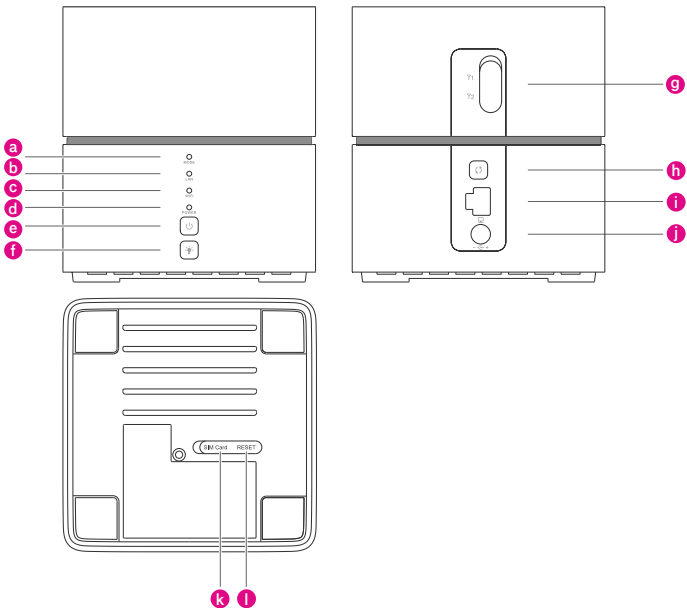




Wichtig:

Entfernen Sie die Micro-SIM-Karte nicht während des Betriebs. Andernfalls besteht die Möglichkeit, dass die Leistung der Speedbox beeinträchtigt wird, oder es droht ein Verlust der auf der Micro-SIM-Karte gespeicherten Daten. Einzelheiten dazu finden Sie unter „Hilfe“ auf der Konfigurationsseite der Speedbox.







- a** Netzwerk-Statusanzeige
- b** LAN-Anzeige
- c** Wi-Fi®/WPS-Anzeige
- d** Betriebsanzeige
- e** Ein-/Aus-Taste
- f** Beleuchtung Ein-/Aus-Taste
- g** Buchsen externe TS-9-Antennen
- h** WPS-Taste
- i** LAN-Port
- j** Stromversorgung
- k** Micro-SIM-Kartensteckplatz
- l** Reset-Taste





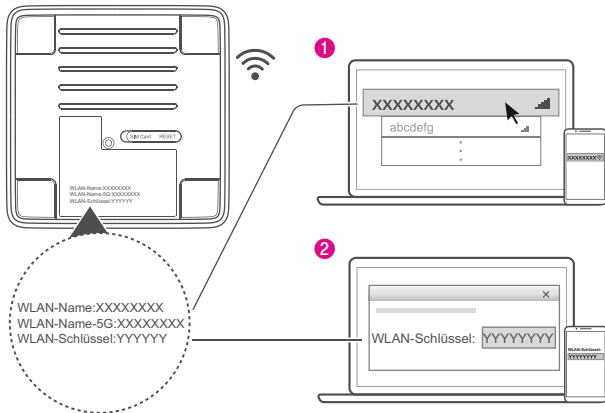


EINRICHTEN EINER WLAN- VERBINDUNG

2



2. Einrichten einer WLAN-Verbindung





Bitte stellen Sie sicher, dass Ihr Endgerät (Computer, Tablet oder Smartphone) WLAN unterstützt.

Schritt 1:

Aktivierung von WLAN an der Speedbox: Wenn die WiFi-Anzeige dauerhaft leuchtet, ist das WLAN der Speedbox aktiviert.

Schritt 2:

Notieren des WLAN-Namens und des WLAN-Schlüssels:

Der WLAN-Name und der WLAN-Schlüssel sind auf dem Etikett auf der Unterseite der Speedbox angegeben.

Wichtig:

Um zu verhindern, dass Unbefugte auf Ihr WLAN-Netzwerk zugreifen, wird empfohlen, dass Sie den WLAN-Namen (wireless network name) und den WLAN-Schlüssel von Zeit zu Zeit ändern. Einzelheiten dazu finden Sie unter „Hilfe“ auf der Konfigurationsseite der Speedbox.

Schritt 3:

Einrichten einer WLAN-Verbindung an Ihrem Endgerät.





Verfahren 1: Manuelles Einrichten einer WLAN-Verbindung

1. Suchen Sie auf Ihrem WLAN-fähigen Endgerät nach Drahtlosnetzwerken in Ihrer Reichweite.
2. Verbinden Sie sich mit dem WLAN-Netz, dessen Namen Sie auf dem Geräteetikett auf der Unterseite finden.
3. Wenn Sie zur Passwordeingabe aufgefordert werden, geben Sie den WLAN-Schlüssel ein, der auf dem Geräteetikett angegeben ist (beim WLAN-Schlüssel muss die Groß- und Kleinschreibung beachtet werden). Sie werden von Ihrem Endgerät benachrichtigt, sobald dieses verbunden ist.

Verfahren 2: Einrichten einer WLAN-Verbindung über WPS

Wenn das Endgerät WPS unterstützt, können Sie eine WPS-Verbindung wie folgt einrichten:

1. Stellen Sie sicher, dass WLAN am Endgerät aktiviert ist.
2. Halten Sie die WPS-Taste (siehe Abbildung auf S. 10) mindestens 3 Sekunden lang gedrückt.
Darauffhin beginnt die Wi-Fi-Anzeige zu blinken.
3. Aktivieren Sie die WPS-Verbindung am Endgerät innerhalb von 2 Minuten.





KONFIGURIEREN DER SPEEDBOX

3



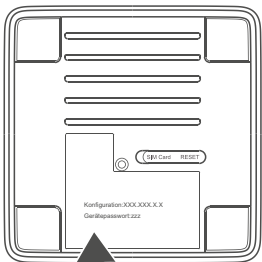
3. Sicherheit und Konfiguration Ihrer Speedbox

1. Nachdem ein Endgerät über WLAN oder einen LAN-Anschluss mit der Speedbox verbunden wurde, öffnen Sie auf dem verbundenen Endgerät ein Internet-Dienstprogramm (Internet Explorer, Google Chrome, Safari etc.). Geben Sie nun in der Adresszeile `http://192.168.8.1` ein, um die Konfigurationsseite der Speedbox zu öffnen.
2. Auf der Unterseite Ihres Routers sind Ihre Zugangsdaten angegeben. Bitte halten Sie diese geheim, um Missbrauch zu vermeiden. Das Geräte-Passwort ist das Kennwort für die Konfiguration der webbasierten Benutzeroberfläche.

Wichtig:

Um Ihr Konto zu schützen und um sicheres Surfen zu gewährleisten, empfehlen wir, nach Ihrer ersten Installation das voreingestellte WLAN-Passwort zu ändern. Einzelheiten dazu finden Sie unter „Hilfe“ auf der Web-Verwaltungsseite oder auf den folgenden Seiten.





Konfiguration:XXX.XXX.X.X
Gerätepasswort:zzz



The screenshot shows the web interface of a Huawei HomeNetBox. At the top, there is a navigation bar with the following items: Home, Statistik, SMS, Aktualisieren, and **Einstellungen** (highlighted). In the top right corner, there is a language dropdown set to 'Deutsch', and links for 'Hilfe', 'admin', and 'Abmelden'. Below the navigation bar is a sidebar menu with categories: Verbindungsaufbau, VPN, WLAN, DHCP, Sicherheit, and **System**. Under the 'System' category, the following options are listed: Geräteinformationen, **Gerätepasswort ändern** (highlighted), Diagnose, Std.-Einstellungen wiederherstellen, Neustart, Systemeinstellungen, Systemprotokolle, Zeitserviceeinstellungen, and Antenneneinstellungen. The main content area is titled 'Gerätepasswort ändern'. It contains a warning message: 'Ein Ändern des Gerätepassworts für die Anmeldung bei der Webkonfiguration verhindert häufig, die Änderung der Webkonfigurationen durch nicht autorisierte Benutzer. Das neue Gerätepasswort sollte aus Zahlen, Buchstaben oder Zeichen bestehen. Informationen zu den Regeln für die Kennwortsicherheit finden Sie unter [Hilfe](#).' Below this, there are four input fields: 'Aktuelles Gerätepasswort:', 'Neues Gerätepasswort:', 'Gerätepasswort bestätigen:', and a 'Übernehmen' button. The 'Neues Gerätepasswort:' field has a tooltip that reads: 'Das Kennwort muss mindestens 6 Zeichen enthalten. Wir empfehlen eine Kombination aus Buchstaben und Zahlen.' Below the input fields, there is a footer with the text: 'Huawei-Datenschutzrichtlinie | Huawei-Datenschutzhinweis | Open Source-Hinweis' and 'Copyright © 2006-2018 Huawei Technologies Co., Ltd.'

Deutsch ▾ Hilfe admin Abmelden

Home Statistik SMS Aktualisieren **Einstellungen**

Verbindungsaufbau

VPN

WLAN

Grundeinstellungen

Erweiterte Einstellungen

MAC-Filter

WPS-Einstellungen

DHCP

Sicherheit

System

Grundeinstellungen

Wired Equivalent Privacy/WPS kann nicht verwendet werden, wenn WEP als Sicherheitsmodus festgelegt ist.

Wenn WEP als Sicherheitsmodus festgelegt ist, kann eine WLAN-Netzwerkarte, die nur im 802.11n-Modus arbeitet, möglicherweise nicht auf das Gerät zugreifen.

2.4GHz-WLAN-Modul: Aktiviert Deaktiviert

5GHz-WLAN-Modul: Aktiviert Deaktiviert

WLAN-Name(SSID)	Sicherheitsmodus	Arbeitsband	Status	Optionen
HUAWEI-B529-4B2D	WPA/WPA2-PSK	2.4GHz	An	Bearbeiten
HUAWEI-B529-4B2D-S1	WPA/WPA2-PSK	2.4GHz	Aus	Bearbeiten
HUAWEI-B529-5G-4B2D	WPA/WPA2-PSK	5GHz	An	Bearbeiten
HUAWEI-B529-5G-4B2D-S1	WPA/WPA2-PSK	5GHz	Aus	Bearbeiten

Arbeitsband: 2.4GHz

WLAN-Name(SSID):

Sicherheitsmodus:

WLAN-Schlüssel:

Passwort zeigen

WLAN-Name(SSID) ausbl.: Aktiviert Deaktiviert

Hinweis: Wenn "WLAN-Name(SSID) ausbl." eingeschaltet ist, müssen Sie Ihren WLAN-Netzwerknamen manuell eingeben, um die Verbindung herzustellen. Weitere Details finden Sie in der [Hilfe](#).

Wichtig: Wenn Sie den WLAN-Namen und den WLAN-Schlüssel ändern, müssen Sie die WLAN-Verbindung auf dem Endgerät erneut einrichten.



SCHNELLER SURFEN IN 5 SCHRITTEN:





1. Probieren Sie zuerst verschiedene Standorte in Ihrer Wohnung oder Ihrem Haus aus.
2. Starten Sie das Gerät nach einem Standortwechsel neu.
3. Jetzt sollten Sie für 1–3 Tage die Geschwindigkeit beobachten, um ein aussagekräftiges Ergebnis zu bekommen.
4. Messen Sie ganz einfach die Geschwindigkeit mit einem Speedtest wie z. B. **www.speedtest.net** oder **www.netztest.de**
5. Wiederholen Sie die Speedtests an unterschiedlichen Tagen und Zeiten.



OPTIONALE ANSCHLUSS- MÖGLICHKEIT

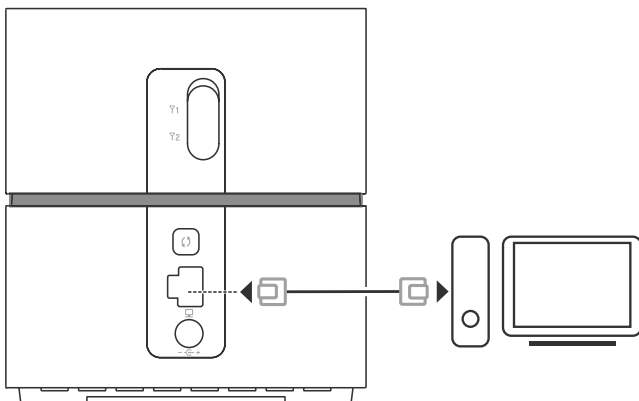
4



4. Optionale Anschlussmöglichkeit

Anschlussmöglichkeit LAN-Anschluss

Diverse Geräte, wie z. B. PCs, lassen sich mittels LAN-Kabel direkt anschließen.







HÄUFIG GESTELLTE FRAGEN

5



5. Häufig gestellte Fragen

Wie gehe ich vor, wenn ich mich nicht auf der Konfigurationsseite anmelden kann?

1. Prüfen Sie, ob die Stromanzeige der Speedbox unterbrechungsfrei leuchtet. Falls nicht, schalten Sie die Speedbox ein.
2. Prüfen Sie, ob die Verbindung zwischen dem Endgerät und der Speedbox ordnungsgemäß funktioniert.
 - Wenn das Endgerät über ein Netzwerkkabel mit der Speedbox verbunden ist, prüfen Sie, ob die LAN-Anzeige unterbrechungsfrei leuchtet oder blinkt.
 - Falls das Endgerät über WLAN mit der Speedbox verbunden ist, rufen Sie die WLAN-Verbindungsseite auf, um den Verbindungsstatus zu prüfen.
3. Vergewissern Sie sich, dass das Endgerät so eingestellt ist, dass es automatisch eine IP-Adresse und eine DNS-Server-Adresse abrufen.





Wie gehe ich vor, wenn die Speedbox nicht auf das Internet zugreifen kann?

1. Prüfen Sie, ob die Stromanzeige der Speedbox unterbrechungsfrei leuchtet. Falls nicht, schalten Sie die Speedbox ein.
2. Rufen Sie die Konfigurationsseite der Speedbox auf, um den Netzwerkstatus zu prüfen.
 - Wenn keine SIM-Karte erkannt wird, schalten Sie die Speedbox aus und ziehen Sie das Netzteil ab. Setzen Sie dann die SIM-Karte nochmals ein und versuchen Sie es erneut.
 - Falls der PIN-Code nicht verifiziert werden kann, geben Sie den PIN-Code wie erforderlich ein und versuchen Sie es erneut.
 - Falls kein Netzwerk verfügbar ist, stellen Sie die Speedbox an einen geeigneten Ort, beispielsweise neben das Fenster, um ein besseres Signal zu empfangen. Versuchen Sie es dann erneut.
 - Wenn die Einwahlverbindung fehlgeschlagen ist, stellen Sie sicher, dass die APN- und Kontoinformationen richtig festgelegt sind, und versuchen Sie es erneut.
3. Wenn das Problem weiterhin besteht, wenden Sie sich an den Service der Telekom Deutschland GmbH.





Warum kann ich mit einem Endgerät nicht auf das WLAN zugreifen?

1. Prüfen Sie, ob die WLAN-Anzeige der Speedbox unterbrechungsfrei leuchtet. Falls nicht, rufen Sie die Konfigurationsseite der Speedbox auf, um die WLAN-Funktion zu aktivieren.
2. Prüfen Sie, ob sich das Endgerät innerhalb der Reichweite der Speedbox befindet. Sollte dies nicht der Fall sein, stellen Sie die Speedbox an einen anderen Ort.
3. Prüfen Sie, ob das WLAN-Passwort stimmt. Hinweis: Bei Passwort-Eingabe ist auf die korrekte Groß- und Kleinschreibung zu achten. Sie finden das WLAN-Passwort auf dem Etikett an der Unterseite der Speedbox. Wenn Sie das Passwort ändern möchten, rufen Sie die Konfigurationsseite der Speedbox auf.
4. Prüfen Sie, ob das WLAN-Modul Ihres Endgeräts 802.11 a/b/g/n/ac unterstützt. Falls nicht, kann sich das Endgerät nicht mit der Speedbox verbinden.
5. Wenn das Problem weiterhin besteht, starten Sie Ihre Speedbox neu oder setzen Sie sie auf ihre Werkseinstellungen zurück. Hinweis: Beim Zurücksetzen der Speedbox werden alle bisher angepassten Einstellungen gelöscht.





Wie setze ich das Gerät wieder auf die Werkseinstellungen zurück?

Beim eingeschalteten Gerät drücken Sie die Reset-Taste für ungefähr 3 Sekunden, bis die Betriebsanzeige zu blinken beginnt. Damit werden alle veränderten Einstellungen gelöscht und die Speedbox befindet sich wieder im Werkszustand.

Warum leuchtet die Netzwerk-Statusanzeige rot, nachdem ich die Router-Einstellungen abgeschlossen habe?

1. Prüfen Sie, ob die SIM-Karte funktionsfähig ist sowie aktiviert und korrekt eingelegt wurde.
2. Stellen Sie die Speedbox so auf, dass das Gerät nach allen Seiten möglichst viel Freiraum hat. Beachten Sie bitte, dass bauliche Hindernisse wie Stahlbetonwände die Übertragung des Netzwerksignals beeinträchtigen können.

Wo ist die ideale Position für die Speedbox?

In der Nähe eines Fensters:

Für den Empfang eines möglichst starken LTE-Signals ist eine Positionierung in der Nähe eines Fensters zu empfehlen.





Nicht auf dem Boden:

Die Funkwellen, die der Router überträgt, verbreiten sich horizontal zur Seite und vertikal nach unten.

Freistehend, auf einer offenen Fläche:

Regale oder Schubladen, vor allem aus Metall, dämpfen das Funksignal, wenn der Router darin verstaut wird.

Im Stockwerk und Raum der Hauptnutzung:

Router strahlen nach oben nur relativ wenig Funkstrahlung ab. Die Stärke des WLAN-Signals kann über Stockwerke hinweg entsprechend eingeschränkt sein.

Wie kann ich den Zugriff auf ein Netz fixieren?

Sollten Sie sich in einem Gebiet befinden, das sowohl mit 3G als auch mit LTE versorgt ist, kann der Netzzugriff der Speedbox zwischen den beiden Netzen wechseln. Die Fixierung auf eines der beiden Netze kann Abhilfe bei Verbindungsabbrüchen oder bei Geschwindigkeitsverlust der WLAN-Verbindung schaffen:

1. Geben Sie im Internetbrowser <http://192.168.8.1/> ein und loggen Sie sich bitte mit Ihren Zugangsdaten ein. Diese finden Sie auf der Unterseite des Geräts.
2. Auf „Einstellungen – Verbindungsaufbau – Netzwerkeinstellungen“ klicken.
3. Dort „nur 3G“ oder „nur LTE“ auswählen.





Nachdem Sie diese Einstellungen gewählt haben, machen Sie bitte einen Neustart Ihres Geräts. Nach 20 Minuten machen Sie bitte einen Speedtest. Für ein aussagekräftiges Ergebnis sollten Sie den Speedtest zu unterschiedlichen Tageszeiten wiederholen.

Welche Störfaktoren können die Geschwindigkeit einbremsen?

Alte Geräte im Netzwerk:

Trennen Sie die WLAN-Verbindung mit alten Geräten. Wenn Sie Geräte in Ihr WLAN einbinden, die nur einen älteren WLAN-Standard unterstützen (wie z. B. das iPhone 3, die PlayStation® 3 sowie alle Geräte, die vor 2009 auf den Markt kamen), behindern diese die Leistung aller Geräte im selben Netz. Außerdem können sie die Datenübertragung zwischen Router und Gerät einschränken.

Andere elektronische Geräte im selben Raum:

Vermeiden Sie die Nähe von Fernsehern, Telefonen, Mikrowellen, Bluetooth®-Geräten, Lautsprechern etc.





Welche Zusatzgeräte können die Geschwindigkeit verbessern?

Speed Home WiFi:

Schließen Sie den Speed Home WiFi mit dem mitgelieferten Netzteil an eine Steckdose in der Nähe der Speedbox an. Verbinden Sie Speedbox und Speed Home WiFi mit dem mitgelieferten Netzwerkkabel. Ihr Speed Home WiFi wird als Mesh-Basis eingerichtet. Warten Sie, bis die Leuchtanzeige „Mesh“ dauerhaft leuchtet. Erweiterung: Drücken Sie die WPS-Taste auf der Rückseite Ihres zweiten bzw. dritten Speed Home WiFi und auf dem bereits eingerichteten Speed Home WiFi. Dadurch werden WLAN-Name (SSID) und -Passwort automatisch auf Ihren Speed Home WiFi übertragen. Ihr Mesh-Netzwerk kann aus bis zu sechs Speed Home WiFi bestehen.

Hinweis: Da die Speedbox nicht Mesh-fähig ist, sollten Sie das integrierte WLAN deaktivieren. Es könnte sonst sein, dass sich Ihre mobilen Geräte weiterhin mit dem Router verbinden statt mit Ihrem Speed Home WiFi. Dadurch können Sie die Vorteile eines Mesh-Netzwerks nicht nutzen.

Powerline:

Stecken Sie die Powerline einfach in die Steckdose und verbinden Sie diese via LAN-Kabel (der Speedbox beigelegt) mit der Box. So können Sie Ihr eigenes Stromnetz als Netzwerk nutzen. Eine zweite Powerline verteilt das WLAN-Signal in zusätzliche Räume, die weniger stark versorgt sind. Sie ist besonders für größere Distanzen, auch über mehrere Stockwerke hinweg, empfehlenswert.





WEITERE HILFE

6



6. Weitere Hilfe

Falls Sie weitere Fragen oder Probleme mit der Speedbox haben:

- Starten Sie die Speedbox neu.
- Schlagen Sie auf der Konfigurationsseite der Speedbox unter „Hilfe“ nach.
- Setzen Sie die Speedbox auf die Werkseinstellungen zurück.
- Wenden Sie sich an den Service der Telekom Deutschland GmbH.
- Weiterführende Informationen finden Sie auch auf der Hersteller-Homepage unter: <http://consumer.huawei.com/en/support/hotline>





SICHERHEITS- INFORMATIONEN

7





7. Sicherheitsinformationen

Dieser Abschnitt enthält wichtige Informationen zum Betrieb Ihres Geräts. Des Weiteren finden Sie Hinweise zum sicheren Umgang mit dem Gerät. Lesen Sie diese Hinweise vor dem Gebrauch Ihres Geräts aufmerksam durch.

Elektronisches Gerät

Benutzen Sie das Gerät nur dort, wo es erlaubt ist! Verwenden Sie das Gerät nicht, wenn es elektronische Geräte beeinflussen oder Gefahr verursachen könnte.

Störungen von Medizingeräten

- Halten Sie sich an die von Krankenhäusern und Gesundheitseinrichtungen festgelegten Regeln und Bestimmungen! Verwenden Sie das Gerät nicht in Bereichen, wo dies verboten ist.
- Einige drahtlose Geräte könnten die Funktion von Hörgeräten, Herzschrittmachern etc. beeinträchtigen. Kontaktieren Sie den Hersteller des medizinischen Geräts für weitere Informationen.
- Hersteller von Herzschrittmachern empfehlen, einen Mindestabstand von 15 cm zwischen dem Gerät und einem Herzschrittmacher einzuhalten, um potenzielle Störungen des Herzschrittmachers zu verhindern. Falls Sie einen Herzschrittmacher tragen, verwenden Sie das Gerät auf der vom Herzschrittmacher abgewandten Körperseite.





Bereiche mit entflammbarem und explosivem Material

- Verwenden Sie das Gerät nicht an Orten, wo entflammbare oder explosive Materialien gelagert werden, wie beispielsweise an einer Tankstelle, einem Öldepot oder in einer chemischen Fabrik. Durch die Verwendung Ihres Geräts in diesen Umgebungen erhöht sich die Explosions- oder Brandgefahr. Folgen Sie darüber hinaus an solchen Orten den Anweisungen in Texten oder Symbolen.
- Lagern und transportieren Sie das Gerät nicht in demselben Behälter wie brennbare Flüssigkeiten, Gase oder Explosivstoffe.

Nutzungsumfeld

- Vermeiden Sie staubige, feuchte oder schmutzige Umgebungen. Meiden Sie Magnetfelder. Die Verwendung des Geräts in diesen Umgebungen kann zu Schaltkreisdefekten führen.
- Stellen Sie die Benutzung des Geräts ein und trennen Sie es von der Stromversorgung, bevor Sie Kabel verbinden oder entfernen. Stellen Sie überdies sicher, dass Sie während des Betriebs bei Berührung des Geräts trockene Hände haben.
- Stellen Sie das Gerät auf eine stabile Oberfläche.
- Halten Sie das Gerät fern von elektrischen Geräten, die starke magnetische oder elektrische Felder erzeugen, wie z. B. von einer Mikrowelle oder einem Kühlschrank.





- Schalten Sie Ihr Gerät bei Gewitter aus und ziehen Sie alle am Gerät angeschlossenen Kabel ab, um es vor Beschädigungen durch Blitzschlag zu schützen.
- Verwenden Sie das Gerät nicht bei Gewitter, um es vor Gefahren durch Blitzschlag zu schützen.
- Die optimale Betriebstemperatur ist 0 °C bis 40 °C. Die optimale Lagerungstemperatur ist -20 °C bis +70 °C. Extremere Hitze oder Kälte kann Ihr Gerät oder das Zubehör beschädigen.
- Während des Betriebs sollten Sie das Gerät und das Zubehör in einem gut belüfteten und kühlen Bereich fern von direkter Sonneneinstrahlung aufstellen. Umhüllen oder bedecken Sie Ihr Gerät nicht mit Handtüchern oder anderen Objekten. Platzieren Sie das Gerät nicht in einem Behälter mit einer schlechten Wärmeableitung, wie beispielsweise in einer Schachtel oder Tasche.
- Vermeiden Sie Regen und Feuchtigkeit, um Ihr Gerät oder das Zubehör vor einem Brand oder vor der potenziellen Abgabe elektrischer Schläge zu schützen.
- Halten Sie das Gerät fern von Hitzequellen und offenen Flammen, wie z. B. einem Heizgerät, einer Mikrowelle, einem Herd, einem Wasserkocher, einer Heizung oder einer Kerze.
- Stellen Sie keine Objekte, wie beispielsweise eine Kerze oder einen Wasserbehälter, auf das Gerät. Sollten Fremdkörper oder Flüssigkeit in das Gerät gelangen, stellen Sie den Betrieb sofort ein. Schalten Sie das Gerät aus und ziehen Sie alle am Gerät angeschlossenen Kabel ab. Wenden Sie sich dann an ein autorisiertes Service-Center.





- Blockieren Sie die Geräteöffnungen nicht. Lassen Sie für eine gute Wärmeableitung mindestens 10 cm um das Gerät herum frei.
- Stellen Sie den Betrieb Ihres Geräts oder der Anwendungen für einen gewissen Zeitraum ein, wenn das Gerät überhitzt ist. Wenn das überhitzte Gerät über einen längeren Zeitraum in Kontakt mit der Haut kommt, können Verbrennungssymptome – beispielsweise rote Flecken und eine dunklere Pigmentierung – auftreten.
- Berühren Sie die Antenne des Geräts nicht. Ansonsten kann dies zu einer verminderten Kommunikationsqualität führen.
- Lassen Sie Kleinkinder und Haustiere nicht an dem Akku kauen oder daran nuckeln/saugen. Andernfalls kann es zu Schäden oder einer Explosion kommen.
- Beachten Sie die lokalen Gesetze und Bestimmungen und achten Sie die Privatsphäre und die gesetzlichen Rechte anderer.
- Dieses Gerät sollte mit einem Mindestabstand von 20 cm zwischen der Antenne und Ihrem Körper installiert und betrieben werden.
- Sorgen Sie dafür, dass sich das Gerät an einem Ort mit gutem Empfang befindet. Der Abstand zwischen dem Gerät und anderen metallischen Gegenständen (wie Metallrahmen oder Metalltüren und -fenster) sollte größer als 25 cm sein. Der Abstand zwischen zwei Geräten sollte größer als 30 cm sein.





Kindersicherheit

- Beachten Sie alle Vorsichtsmaßnahmen in Bezug auf die Kindersicherheit. Kinder mit dem Gerät oder dessen Zubehör spielen zu lassen, kann gefährlich sein. Zum Gerät gehören abnehmbare Teile, die eine Erstickungsgefahr darstellen können.
- Das Gerät und sein Zubehör sind nicht für die Verwendung durch Kinder vorgesehen. Kinder sollten das Gerät nur unter Aufsicht von Erwachsenen verwenden.

Zubehör

- Durch die Verwendung eines unzulässigen oder inkompatiblen Netzadapters, Ladegeräts oder Akkus kann es zu einem Feuer ausbruch, einer Explosion oder anderen Gefahren kommen.
- Verwenden Sie nur Zubehör, das vom Gerätehersteller für dieses Modell zugelassen ist. Die Verwendung von anderem Zubehör kann dazu führen, dass die Garantie erlischt, sie kann gegen lokale Vorschriften und Gesetze verstoßen und sie kann gefährlich sein. Informationen zur Verfügbarkeit des zugelassenen Zubehörs in Ihrer Region erhalten Sie bei Ihrem Fachhändler.

Sicherheit des Netzadapters

- Der Netzstecker dient als Trennvorrichtung.
- Für Geräte mit Stecker sollte sich die Steckdose in unmittelbarer Nähe der Geräte befinden und leicht zugänglich sein.





- Trennen Sie den Netzadapter von der Steckdose und dem Gerät, wenn Sie ihn nicht verwenden.
- Lassen Sie den Netzadapter nicht fallen und setzen Sie ihn keinen Stößen aus. Wenn er beschädigt wird, bringen Sie ihn zur Inspektion in ein autorisiertes Service-Center.
- Verwenden Sie das Kabel auf keinen Fall weiter, wenn es beschädigt (zum Beispiel bei freiliegenden oder gerissenen Adern) oder der Stecker locker ist. Bei einer fortgesetzten Nutzung kann es zu elektrischen Schlägen, Kurzschlüssen und Bränden kommen.
- Berühren Sie das Netzkabel nicht mit feuchten Händen und ziehen Sie nicht am Netzkabel, um den Netzadapter von der Steckdose abzuziehen.
- Berühren Sie das Gerät oder den Netzadapter nicht mit feuchten Händen. Andernfalls kann es zu Kurzschlüssen, Störungen oder elektrischen Schlägen kommen.
- Wenn Ihr Netzadapter mit Wasser, anderen Flüssigkeiten oder übermäßiger Feuchtigkeit in Berührung gekommen ist, bringen Sie ihn zur Inspektion zu einem autorisierten Service-Center.
- Stellen Sie sicher, dass das Netzteil die Anforderungen der Klausel 2.5 IEC60950-1/EN60950-1/UL60950-1 erfüllt und es gemäß nationalen oder lokalen Normen getestet und zugelassen wurde.





Akkusicherheit

- Halten Sie die Akkupole von leitenden Gegenständen wie Schlüsseln, Schmuck oder anderen Materialien fern. Ansonsten wird möglicherweise der Akku kurzgeschlossen, was zu Verletzungen und Verbrennungen führen kann.
- Halten Sie den Akku fern von übermäßiger Hitze und direkter Sonneneinstrahlung. Legen Sie ihn nicht auf oder in Heizgeräte wie Mikrowellen, Öfen oder Heizkörper. Akkus können bei Überhitzung explodieren.
- Versuchen Sie nicht, den Akku zu ändern oder zu überarbeiten, Fremdkörper in den Akku einzuführen oder ihn in Wasser oder andere Flüssigkeiten einzutauchen bzw. mit diesen in Kontakt zu bringen. Andernfalls kann es zu einem Brand, einer Explosion oder anderen gefährlichen Situationen kommen.
- Stellen Sie bei einem Austreten von Batteriesäure sicher, dass diese nicht auf die Haut oder in die Augen gerät. Sollte dies dennoch der Fall sein, spülen Sie diese unverzüglich mit klarem Wasser ab bzw. aus und suchen Sie einen Arzt auf.
- Werfen Sie Akkus nicht ins Feuer, da sie explodieren können. Beschädigte Akkus können ebenfalls explodieren.
- Entsorgen Sie gebrauchte Akkus in Übereinstimmung mit den lokalen Vorschriften. Eine unsachgemäße Nutzung des Akkus kann zu einem Brand, einer Explosion oder anderen gefährlichen Situationen führen.
- Lassen Sie Kinder und Haustiere nicht auf dem Akku kauen oder daran nuckeln bzw. saugen. Andernfalls kann es zu Schäden oder einer Explosion kommen.
- Zerschlagen oder durchstechen Sie den Akku nicht und setzen Sie ihn keinem hohen Druck aus. Ansonsten kann es zu einem Kurzschluss oder Überhitzen kommen.





- Lassen Sie das Gerät bzw. den Akku nicht fallen. Wenn das Gerät oder der Akku fallen gelassen wird, insbesondere auf eine harte Oberfläche, kann es bzw. er beschädigt werden.
- Wenn sich die Stand-by-Zeit des Geräts deutlich verkürzt, tauschen Sie den Akku aus.
- Wenn das Gerät über einen integrierten, nicht entfernbareren Akku verfügt, versuchen Sie nicht, den Akku zu entnehmen, da ansonsten das Gerät beschädigt werden kann. Zum Austauschen des Akkus bringen Sie das Gerät zu einem autorisierten Service-Center.

Reinigung und Wartung

- Halten Sie das Gerät während der Lagerung, des Transports und der Bedienung trocken und schützen Sie es vor Stößen, da sie zu Fehlfunktionen führen können.
- Halten Sie das Gerät und das Zubehör trocken. Versuchen Sie nicht, es mit einer externen Wärmequelle wie einer Mikrowelle oder einem Fön zu trocknen.
- Setzen Sie das Gerät oder das Zubehör nicht extremer Hitze oder Kälte aus. Solche Umgebungen können die ordnungsgemäße Funktion stören und zu einem Brand oder einer Explosion führen.
- Wenn das Gerät über einen längeren Zeitraum nicht verwendet wird, schalten Sie es aus. Dann ziehen Sie alle mit dem Gerät verbundenen Kabel ab.
- Sollte eine ungewöhnliche Veränderung auftreten (wenn das Gerät beispielsweise Rauch, ungewöhnliche Geräusche oder Gerüche abgibt), stellen Sie den Betrieb des Geräts sofort ein und schalten Sie es aus. Ziehen Sie alle Kabel, die mit dem Gerät verbunden sind, ab und wenden Sie sich an ein autorisiertes Service-Center.






- Vermeiden Sie Schäden durch Laufen über das Kabel, Ziehen am Kabel oder übermäßiges Abknicken des Kabels. Dies könnte das Kabel beschädigen und so eine Fehlfunktion des Geräts bewirken.
- Bevor Sie das Gerät reinigen oder warten, stellen Sie den Betrieb des Geräts ein. Beenden Sie alle Anwendungen und ziehen Sie alle mit dem Gerät verbundenen Kabel ab.
- Verwenden Sie keine Waschmittel, Pulver oder andere Chemikalien (wie z. B. Alkohol oder Benzol) zur Reinigung des Geräts oder des Zubehörs. Diese Substanzen können Geräteteile beschädigen oder einen Brand verursachen. Verwenden Sie ein sauberes, weiches und trockenes Tuch, um das Gerät und das Zubehör zu reinigen.
- Bringen Sie keine Magnetstreifenkarten, wie Kreditkarten und Telefonkarten, über einen längeren Zeitraum hinweg in die Nähe des Geräts. Sonst kann die Magnetstreifenkarte beschädigt werden.
- Zerlegen oder überarbeiten Sie das Gerät und sein Zubehör nicht. Dadurch erlischt die Garantie und der Hersteller ist bei Schäden nicht mehr haftbar. Bei einem Schaden wenden Sie sich für Hilfe oder eine Reparatur an ein autorisiertes Service-Center.





Informationen zur Entsorgung und Wiederverwertung



Dieses Symbol (mit oder ohne massiven Balken) am Gerät, an den Akkus (sofern enthalten) und/oder an der Verpackung zeigt an, dass das  Gerät und sein elektrisches Zubehör (beispielsweise ein Adapter oder ein Kabel) sowie der Akku nicht über den regulären Hausmüll zu entsorgen sind. Es unterliegt der Verantwortlichkeit des Benutzers, die Ausrüstung unter Verwendung einer ausgewiesenen Sammelstelle oder eines Dienstes für getrenntes Recycling von elektrischen oder elektronischen Geräten und Batterien entsprechend der Gesetze vor Ort zu entsorgen (WEEE = Waste of Electrical and Electronic Equipment = Elektro- und Elektronikgeräte-Abfall). Die ordnungsgemäße Sammlung und das ordnungsgemäße Recycling Ihrer Ausrüstung hilft, sicherzustellen, dass Abfall aus elektrischen und elektronischen Geräten so recycelt wird, dass wertvolle Materialien erhalten bleiben und die Gesundheit der Menschen und die Umwelt geschützt werden; falsche Handhabung, versehentlicher Bruch, Beschädigung und/oder falsches Recycling am Ende der Gerätelebensdauer können für Gesundheit und Umwelt gefährlich sein. Für weitere Informationen dazu, wo und wie Sie Ihren Elektro- und Elektronikgeräte-Abfall abgeben können, kontaktieren Sie Ihre lokalen Behörden, Händler oder Entsorgungsunternehmen für Haushaltsmüll oder besuchen Sie die Webseite des Herstellers unter <http://consumer.huawei.com/en/>

Reduzierung von Gefahrstoffen

Dieses Gerät und das gesamte elektrische Zubehör sind kompatibel zu anwendbaren lokalen Richtlinien zur Beschränkung der Anwendung bestimmter





Gefahrstoffe in elektrischer und elektronischer Ausrüstung, wie z. B. den Richtlinien zu REACH, RoHS und Batterien (soweit eingeschlossen) der EU. Konformitätserklärungen zu REACH und RoHS finden Sie auf unserer Webseite <http://consumer.huawei.com/certification>

Einhaltung der EU-Bestimmungen

HUAWEI Technologies Co., Ltd. erklärt hiermit, dass dieses Gerät B529s-23a den wesentlichen Anforderungen und anderen relevanten Bestimmungen der Richtlinie 2014/53/EU entspricht. Die Konformitätserklärung DoC (Declaration of Confirmation) finden Sie unter <http://consumer.huawei.com/certification>. Dieses Gerät darf in allen Mitgliedsstaaten der EU betrieben werden. Beachten Sie bei der Nutzung des Geräts die nationalen und die lokalen Vorschriften. Die Nutzung dieses Geräts ist möglicherweise je nach Ihrem lokalen Mobilfunknetz beschränkt.

Beschränkungen des 2,4-GHz-Frequenzbandes:

Norwegen: Dieser Unterabschnitt gilt nicht für das Gebiet in einem 20-km-Radius um die Mitte von Ny-Ålesund.

Beschränkungen des 5,0-GHz-Frequenzbandes:

Nach Artikel 10 (10) der Richtlinie 2014/53/EU zeigt die Verpackung, dass dieses Funkgerät bei der Bereitstellung in den folgenden Märkten einigen Einschränkungen unterliegt: Belgien (BE), Bulgarien (BG), Tschechische Republik (CZ), Dänemark (DK), Deutschland (DE), Estland (EE), Irland (IE),





Griechenland (GR), Spanien (ES), Frankreich (FR), Kroatien (HR), Italien (IT), Zypern (CY), Lettland (LV), Litauen (LT), Luxemburg (LU), Ungarn (HU), Malta (MT), Niederlande (NL), Österreich (AT), Polen (PL), Portugal (PT), Rumänien (RO), Slowenien (SI), Slowakei (SK), Finnland (FI), Schweden (SE), Großbritannien (GB), Türkei (TR), Norwegen (NO), Schweiz (CH), Island (IS) und Liechtenstein (LI). Die WLAN-Funktion dieses Geräts beschränkt sich in geschlossenen Räumen auf den Bereich zwischen 5.150 und 5.350 MHz.

ErP Product Information

Die HUAWEI Technologies Co., Ltd. erklärt hiermit, dass ihre Produkte der ErP (Energy-related Products)-Richtlinie 2009/125/EC entsprechen. Detaillierte ErP-Informationen sowie die von der Kommissionsverordnung geforderten Nutzerhandbücher finden Sie auf: <http://consumer.huawei.com/en/certification>

Frequenzbänder und Strom

- (a) Frequenzbänder, in denen das Funkgerät betrieben wird: Einige Bänder sind möglicherweise nicht in allen Ländern oder Regionen verfügbar. Für weitere Details wenden Sie sich bitte an Ihren lokalen Netzbetreiber.
- (b) Maximaler Hochfrequenzstrom, der in den Frequenzbändern für den Betrieb des Funkgeräts übertragen wird: Der maximale Strom für alle Bänder liegt unter dem in der jeweiligen harmonisierten Norm angegebenen Höchstgrenzwert.





Für dieses Funkgerät gelten folgende Nenngrenzwerte für Frequenzband und (abgestrahlte und/oder leitungsgeführte) Sendeleistung:

GSM 900: 37 dBm, GSM 1800: 34 dBm,

WCDMA 900/2100: 25.7 dBm,

LTE Band 1/3/7/8/20/38: 25.7 dBm,

Wi-Fi 2.4G: 20 dBm,

Wi-Fi 5.0G: 5.150–5.350: 23 dBm, 5.470–5.725: 30 dBm

Informationen über Zubehör und Software

Einige Zubehörteile sind in einigen Ländern oder Regionen optional. Optionales Zubehör ist bei Bedarf bei einem lizenzierten Händler erhältlich. Folgendes Zubehör wird empfohlen: Adapter: HW-120200X01 (X steht für die verschiedenen verwendeten Steckertypen, die je nach Region vom Typ C, U, J, E, B, A, I, R, Z oder K sein können), Batterien: HB494590EBC

Das Produkt weist beispielsweise die Software-Version 11.235.01.01.00 auf, welche sich jedoch je nach Zeitpunkt des Kaufes unterscheiden kann. Zur Behebung von Fehlern oder Verbesserung von Funktionen werden nach der Produktfreigabe Software-Aktualisierungen vom Hersteller veröffentlicht. Alle vom Hersteller veröffentlichten Software-Versionen wurden überprüft und entsprechen nach wie vor den relevanten Vorschriften. Alle HF-Parameter (z. B. Frequenzbereich und Ausgangsleistung) sind für den Benutzer unzugänglich und können nicht von diesem geändert werden. Aktuelle Informationen über Zubehör und Software finden Sie in der DoC (Declaration of Conformity) unter <http://consumer.huawei.com/certification>. Bitte besuchen Sie <http://consumer.huawei.com/en/support/hotline> für die kürzlich aktualisierte Hotline-Nummer und E-Mail-Adresse in Ihrem Land oder Gebiet.





RECHTLICHE HINWEISE

8





8. Rechtliche Hinweise

**Copyright © HUAWEI Technologies Co., Ltd. 2018.
Alle Rechte vorbehalten.**

Weitergabe oder Vervielfältigung dieser Bedienungsanleitung oder von Teilen daraus sind, zu welchem Zweck und in welcher Form auch immer, ohne die ausdrückliche schriftliche Genehmigung von HUAWEI Technologies Co., Ltd. („HUAWEI“) nicht gestattet. Das in dieser Anleitung beschriebene Produkt kann urheberrechtlich geschützte Software der HUAWEI und/oder anderer Lizenzgeber enthalten. Die Kunden sind nicht berechtigt, die Software auf irgendeine Weise zu vervielfältigen, zu verbreiten, zu ändern, zu decompilieren, zu disassemblieren, zu entschlüsseln, zu extrahieren, zurückzuentwickeln, zu vermieten, abzutreten oder eine Unterlizenz dafür zu gewähren, sofern diese Beschränkungen nicht nach geltendem Recht untersagt sind oder sofern der jeweilige Urheberrechtsinhaber diesen Tätigkeiten nicht zugestimmt hat.

Marken und Genehmigungen



HUAWEI, HUAWEI und



sind Marken oder eingetragene Marken von HUAWEI Technologies Co., Ltd.





LTE ist eine Marke von ETSI.

Wi-Fi[®], sowie Wi-Fi-CERTIFIED-Logo und das Wi-Fi-Logo sind eingetragene Marken der Wi-Fi-Allianz.

Weitere aufgeführte Marken, Produkt-, Dienstleistungs- und Firmennamen sind Eigentum der jeweiligen Inhaber.

Hinweis

Einige der hier beschriebenen Merkmale des Produkts und seiner Zubehörteile sind von der installierten Software sowie den Kapazitäten und Einstellungen des lokalen Netzes abhängig und können daher von den lokalen Netzbetreibern bzw. Netzanbietern deaktiviert oder eingeschränkt werden. Daher ist es möglich, dass die Beschreibungen in diesem Dokument nicht genau mit den für das von Ihnen erworbene Produkt oder Zubehör geltenden Beschreibungen übereinstimmen. HUAWEI behält sich das Recht vor, alle Informationen oder Spezifikationen in dieser Anleitung ohne vorherige Ankündigung und ohne Gewähr zu ändern.

Haftungsausschluss

Für den Inhalt dieses Dokuments wird keine Gewähr übernommen. Sofern dies nicht von geltenden Gesetzen vorgeschrieben ist, wird keine Garantie, weder ausdrücklich noch implizit, für die Richtigkeit, die Zuverlässigkeit oder den Inhalt dieses Handbuchs gegeben. Dies bezieht sich, einschließlich, aber nicht ausschließlich, auf implizite Garantien für die Gebrauchstauglichkeit und Eignung für einen speziellen Zweck. HUAWEI haftet, soweit gesetzlich zulässig, nicht für spezielle, beiläufig entstandene, indirekte oder Folgeschä-





den, entgangene Gewinne, Geschäfte, Einnahmen, Daten, Goodwill oder antizipierte Einsparungen. Die maximale Haftung von HUAWEI, die sich aus der Verwendung des in diesem Dokument beschriebenen Produkts ergibt, ist auf den Betrag begrenzt, den der Kunde für den Erwerb dieses Produkts gezahlt hat. Für die Haftung bei Körperverletzungen gilt diese Einschränkung nur, soweit gesetzlich zulässig.

Import- und Exportbestimmungen

Kunden, die das Gerät importieren oder exportieren, müssen alle geltenden Aus- und Einfuhrgesetze und -vorschriften einhalten und sind für die Einholung der erforderlichen behördlichen Genehmigungen und Lizenzen für Ausfuhr, Wiederausfuhr oder Einfuhr des in dieser Anleitung genannten Produkts verantwortlich, einschließlich der darin enthaltenen Software und technischen Daten.

Datenschutzrichtlinie

Zum besseren Verständnis dafür, wie wir Ihre persönlichen Informationen nutzen und schützen, lesen Sie sich die Datenschutzrichtlinie auf <http://consumer.huawei.com/privacy-policy> durch.





Software-Aktualisierung

Durch eine fortgesetzte Verwendung dieses Geräts bestätigen Sie, dass Sie den folgenden Inhalt gelesen haben und diesem zustimmen:

Dieses Gerät ruft bei vorhandener Internetverbindung automatisch Software-Aktualisierungsinformationen von HUAWEI oder Ihrem Netzbetreiber ab, um einen besseren Service bereitstellen zu können. Bei diesem Vorgang werden mobile Daten verwendet. Außerdem ist ein Zugriff auf die eindeutige Kennung (IMEI/SN) Ihres Geräts und die Netzwerk-ID des Diensteanbieters (PLMN) erforderlich, um zu überprüfen, ob Ihr Gerät aktualisiert werden muss. Außerdem unterstützt dieses Gerät bei Notfällen das automatische Herunterladen und Installieren wichtiger Aktualisierungen von HUAWEI oder Ihrem Netzbetreiber. Diese Funktion ist standardmäßig aktiviert. Um diese Funktion zu deaktivieren, melden Sie sich bei der Produktmanagement-Website an und nehmen Sie die entsprechenden Änderungen im Einstellungsmenü vor.





HUAWEI Tech. Investment Co., Ltd.
HUAWEI Technologies (Netherlands) B.V.
Herikerbergweg 36, 1101CM Amsterdam
The Netherlands
Website: consumer.huawei.com





Open-Source-Hinweis

Open-Source-Hinweis

Den „Open-Source-Hinweis“ finden Sie auf der webbasierten Benutzeroberfläche.



SIE HABEN NOCH FRAGEN?

Wir helfen Ihnen gerne weiter!

Im Internet: **www.telekom.de**

Vom Handy (24-h-Service-Kurzwahl): **2202***

Aus dem Festnetz: **0180 33 02202****

Per E-Mail: **kundenservice@t-mobile.de**

Oder vor Ort: **im Telekom Shop**

* Für Telekom Mobilfunk-Kunden mit Laufzeitvertrag im Inland kostenlos.

** 0,09 €/Min. aus dem Festnetz, Mobilfunk max. 0,42 €/Min.





