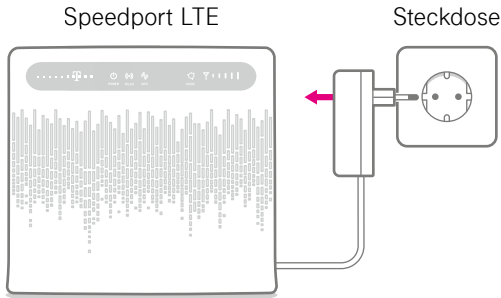


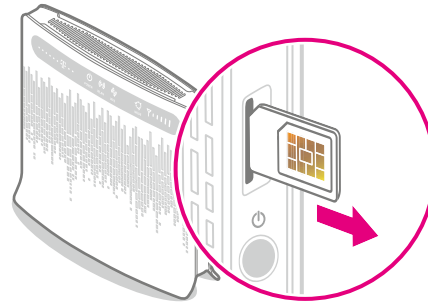
KURZANLEITUNG

Diese Schritte sind für die Umstellung erforderlich

- 1 Entnehmen Sie die SIM-Karte aus Ihrem Speedport LTE.

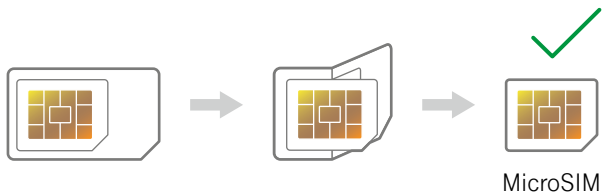


Trennen Sie Ihren Speedport LTE vom Strom.

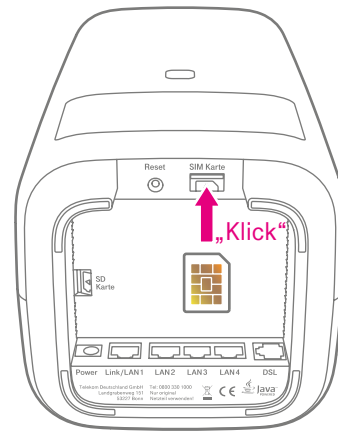


Sie verwenden bereits eine SIM-Karte in Ihrem Speedport LTE. Diese SIM-Karte benötigen Sie auch für Ihren Speedport Pro. Entnehmen Sie bitte die SIM-Karte durch einen leichten Druck auf die SIM-Karte.

2 Stecken Sie die MicroSIM in den Speedport Pro ein.

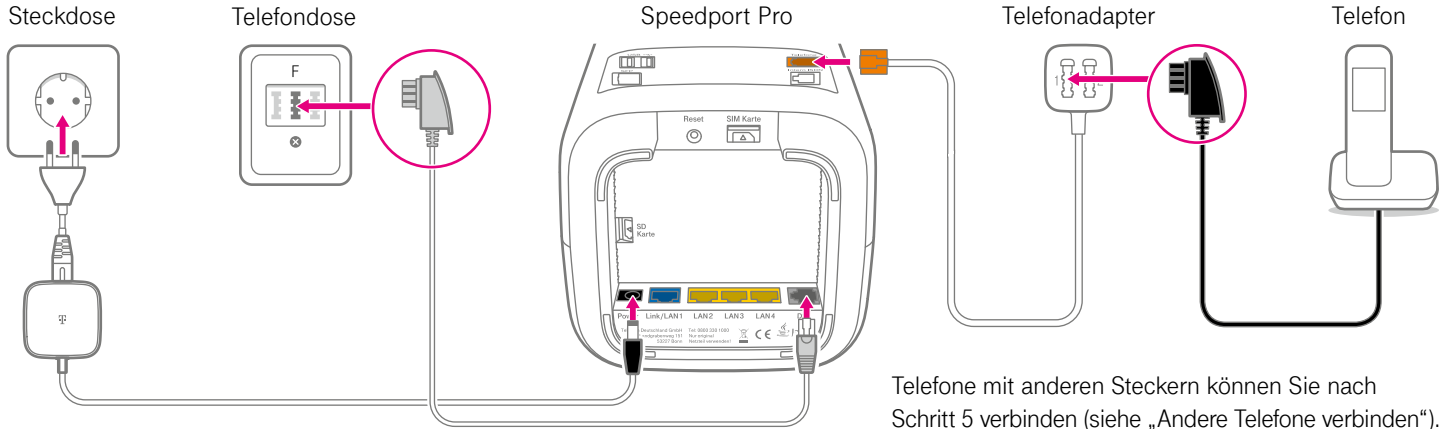


Brechen Sie aus der entnommenen SIM-Karte die MicroSIM heraus.




Stecken Sie die MicroSIM in den dafür vorgesehenen Schacht. Achten Sie auf die Ausrichtung der abgeschrägten Ecke und das hörbare Einrasten.

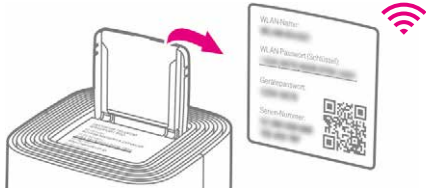
3 Verkabeln Sie den Speedport Pro und Ihre Telefone.



Telefone mit anderen Steckern können Sie nach Schritt 5 verbinden (siehe „Andere Telefone verbinden“).

 Nach der Verkabelung wird der Speedport Pro aktualisiert. Sie sehen auf der Vorderseite ein Lauflicht. Warten Sie, bis nur noch eine grüne LED leuchtet.

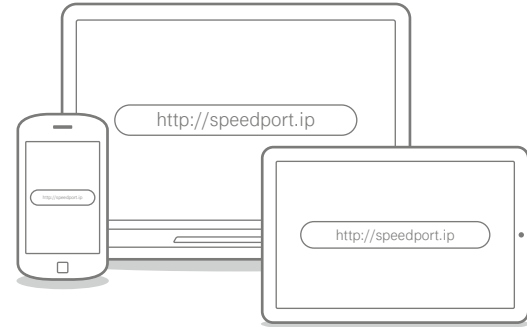
- 4** Verbinden Sie den Speedport Pro mit einem Smartphone, Tablet oder Computer.



WLAN-Name und -Passwort bzw. -Schlüssel finden Sie im Deckelfach des Speedport Pro.

Alternativ können Sie Ihren Computer auch **per Kabel** (gelbe Stecker) mit Ihrem Speedport Pro verbinden.

- 5** Richten Sie Ihren Anschluss ein.



Geben Sie **http://speedport.ip** in Ihren Browser ein und folgen Sie den Anweisungen des Assistenten.

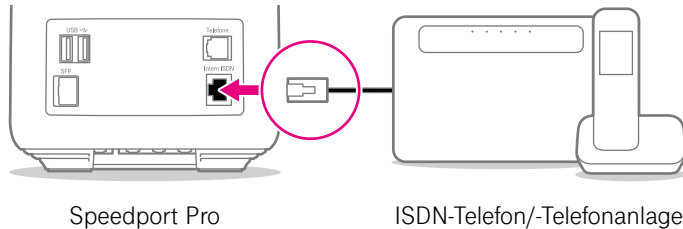
WAS SONST NOCH WICHTIG IST

Andere Telefone verbinden

So verbinden Sie ein ISDN-Gerät

Sie können ein ISDN-Gerät direkt an den Speedport Pro anschließen:


1. Verbinden Sie Ihr ISDN-Telefon oder Ihre ISDN-Telefonanlage mit der Buchse „Intern ISDN“.
2. Damit alles richtig funktioniert, öffnen Sie das Router-Menü im Browser über <http://speedport.ip> und tragen Sie Ihre Ortsvorwahl unter „Telefonie > Intern ISDN“ ein.
3. Schließen Sie das Router-Menü über „Abmelden“.



So verbinden Sie ein Speedphone

Speedphones werden per Funk mit dem Speedport Pro verbunden. Sie erkennen Speedphones am Schriftzug „Speedphone“ am Mobilteil Ihres Telefons oder an der Ladestation.



1. Bei einem neuen Speedphone erscheint nach dem Einschalten auf dem Display die Aufforderung, das Mobilteil an der Basisstation anzumelden. Tippen Sie auf „Anmelden“. Bei einem Speedphone, das bereits angemeldet war, wählen Sie im Menü des Speedphones „Einstellungen > Einstellungen Router > Anmeldung“.
2. Drücken Sie anschließend auf dem Speedport Pro die -Taste.

Keine passende Hilfestellung für Ihr Telefon dabei?

Dann kontaktieren Sie uns bitte.

Ihre SprachBox ist eingeschaltet

Die SprachBox nimmt **ab sofort** Ihre Anrufe entgegen, wenn Sie nicht erreichbar sind. Ihre Nachrichten von Ihrem Anschluss aus abfragen, Einstellungen ändern oder die Box aus- und wieder einschalten können Sie unter **0800 33 02424** (kostenfrei).

Weitere Infos: www.telekom.de/sprachbox

SprachBox per App nutzen

Lassen Sie sich jetzt Ihre SprachBox Nachrichten an Ihr Smartphone schicken. Sie können mit der App ganz einfach von unterwegs neue Nachrichten anhören und Einstellungen vornehmen.

Für Android: www.telekom.de/voicemail

Für iOS: www.telekom.de/sprachbox-pro

Wenn etwas nicht funktioniert

Führen Sie einen oder mehrere der folgenden Schritte aus:

1. Überprüfen Sie die Leuchtanzeigen

Informationen zu den Leuchtanzeigen finden Sie im Router-Pass, der im Deckelfach eingesteckt ist.

2. Computer neu starten

Starten Sie Ihren Computer neu.

3. Speedport Pro neu starten

Drücken Sie die -Taste auf der Rückseite Ihres Speedport Pro.

4. Bedienungsanleitung benutzen

Die Bedienungsanleitung finden Sie in Ihrer Router-Verpackung oder digital im Router-Menü unter <http://speedport.ip> im Menüpunkt „Handbuch“ (dazu müssen Sie nicht online sein).

5. WLAN des Speedport Pro verbessern

Ist Ihr WLAN langsam oder instabil, finden Sie hier nützliche Tipps: www.telekom.de/wlan-hilfe

Wünschen Sie Unterstützung?

Unsere Experten sind gern für Sie da. Buchen Sie die Persönliche Installation unter www.telekom.de/persoentliche-installation oder rufen Sie unsere kostenfreie Hotline 0800 33 01000 an.

Tipps und Infos

Wollen Sie Ihre Passwort-Sicherheit weiter erhöhen?

Dann vergeben Sie persönliche und sichere Passwörter insbesondere als Gerätepasswort des Speedport Pro, für den Internet-Zugang und für WLAN, um noch besser geschützt zu sein. Hinweise hierzu finden Sie in der Bedienungsanleitung Ihres Speedport Pro.

Informationen zur Datenübertragung

Unter **www.breitbandmessung.de** können Sie gleich nach der Einrichtung die Datenübertragungsrate an Ihrem Anschluss messen.

Nützliche Hilfen beim Start mit Ihrem neuen Telekom Anschluss

Damit Sie Ihr Produkt optimal nutzen können, haben wir für Sie die wichtigsten Einsteiger-Tipps zusammengestellt. Alles unter **www.telekom.de/starter-tipps**

Rückgabe Altgeräte

Zur Rückgabe Ihrer Altgeräte finden Sie Infos unter **www.telekom.de/altgeraet-zurueckgeben**

LTE-Empfang optimieren

Gehen Sie mit Ihrem Speedport Pro in verschiedene Räume Ihrer Wohnung und prüfen Sie erneut die Leuchtanzeige. Nutzen Sie dafür die volle Länge (zehn Meter) des DSL-Kabels und falls erforderlich ein Verlängerungskabel für die Stromversorgung.



HERAUSGEBER:

Telekom Deutschland GmbH
53262 Bonn

ERLEBEN, WAS VERBINDET.