

KURZANLEITUNG IN EINFACHEN SCHRITTEN ONLINE

Wichtige Unterlagen!

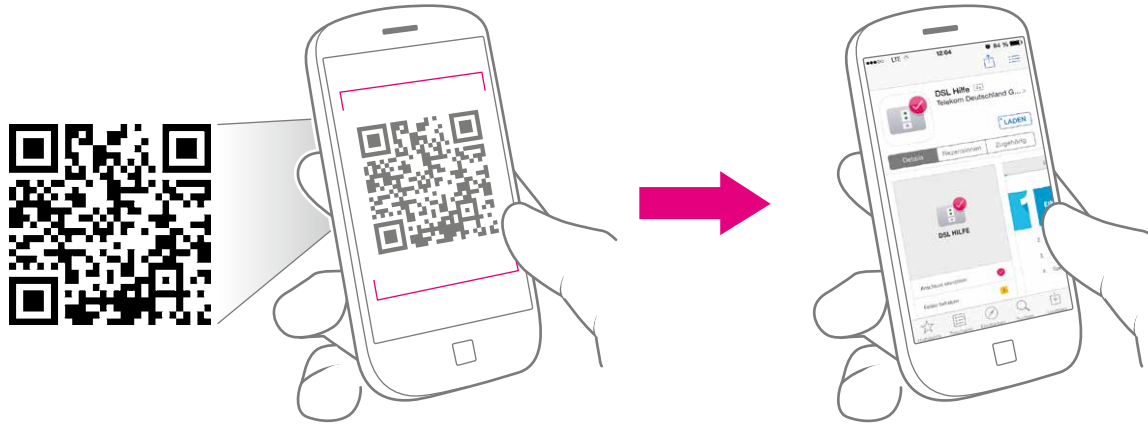


4025125531037



Wie möchten Sie einrichten?

Mit dieser Anleitung **oder** per App.



Code scannen oder im App-Store nach „DSL Hilfe“ suchen.
Infos und Download auch unter www.telekom.de/dsl-hilfe-app

1. Vorbereiten

2. Verkabeln

3. Verbinden und einrichten

□ Beginnen Sie erst am Bereitstellungstag.

□ Nutzen Sie Sonderdienste?

Auftragsbestätigung

The screenshot shows a Telekom order confirmation document. At the top left is the Telekom logo and the slogan 'ERLEBEN, WAS VERBINDET.'. Below this is customer information: Name: Frau Mustermann, Musterstraße 123, Musterstadt. Contact information: Service Center, Musterstraße 123, 12345 Musterstadt, Tel: 0800 2101000, www.telekom.de. A section titled 'IHRE AUFTRAGSBESTÄTIGUNG vom 18.02.2015' contains a message: 'Sehr geehrte Frau Mustermann, wir freuen uns, dass Sie sich für die Telekom entschieden haben! Wir bestätigen Ihnen hiermit Ihren Auftrag und haben hier alle wichtigen Informationen und rechtliche Hinweise zusammengefasst.' Below this is a section 'BEREITSTELLUNGSTERMIN' with a calendar icon and the text: 'Termin: 18.02.2015, Adresse: Musterstraße 123, 12345 Musterstadt, verantwortl. für telefonieren 19 100'. A pink arrow points from the text 'Prüfen Sie Ihren Termin!' to this section. At the bottom, there are bullet points: '• An dem oben genannten Bereitstellungszeitpunkt benötigen wir z.B. einen Zugang zu Ihrem Router - Sie müssen also nicht vor Ort sein.', '• Beachten Sie bitte bei der Installation Ihres Anschlusses? Denn nur das Sie bitte an und wählen im Sprachmenü den Begriff installieren.', and '• Der Bereitstellungszeitpunkt Ihres Auftrags können Sie unter www.telekom.de/luftagbestaetigen-ben.' At the very bottom, there is a small section 'TELEKOM ZUSATZLICHE DIENSTE, ANBIETERINFOS' with technical details.

Prüfen Sie
Ihren Termin!



Sonderdienste sind z. B. Haus-Notrufsysteme, Brandmelde-/Alarmanlagen, Electronic Cash Terminals.

Nutzen Sie einen dieser Sonderdienste, kontaktieren Sie bitte Ihren jeweiligen Diensteanbieter. Lassen Sie von diesem prüfen, ob Ihr Sonderdienst am IP-basierten Telekom Anschluss einwandfrei funktioniert.

Beachten Sie auch unsere Informationen zum Betrieb von Sonderdiensten am IP-basierten Anschluss unter www.telekom.de/sonderdienste-info

1. Vorbereiten

2. Verkabeln

3. Verbinden und einrichten

□ **ENTWEDER:** Zugangsdaten bereitlegen.

□ **ODER:** Telekom Login verwenden.

The image shows a Telekom login form titled 'Zugangsdaten'. On the left is a smaller version of the form with a QR code and the text 'ERLESEN, WAS VERBINDET.' and 'Ihre per Zugang Bitte sic'. The main form contains the following sections:

- Vertrauliche Mitteilung!** Ihre persönlichen Zugangsdaten. Bitte aufbewahren!
- Ihre persönlichen Zugangsdaten:** A table with fields for 'Ihre Zugangsnummer' (ZUGANGSM), 'Ihr persönliches Kennwort' (KENNWORT), 'Ihre Anschlusskennung' (ANSCHLUSS), and 'Mitbenutzernummer' (0001).
- Wichtig:** Wenn Sie ein eigenes E-Mail-Passwort verwenden...

A red circle highlights the login fields. Below the form, the text 'Abb. ähnlich.' is present.

Alternativ können Sie Ihr Telekom Login verwenden, welches Sie für den Zugang zum Kundencenter oder E-Mail Center nutzen.

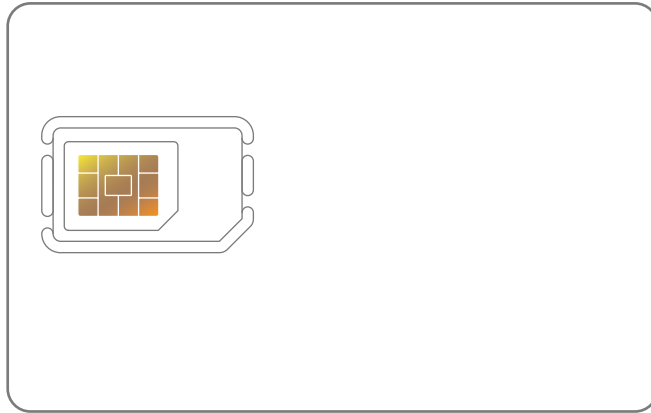
Hatten Sie bereits einen Telekom Internet-Anschluss, suchen Sie Ihre bisherigen Zugangsdaten heraus.

1. Vorbereiten

2. Verkabeln

3. Verbinden und einrichten

SIM-Karte ausbrechen.



MicroSIM

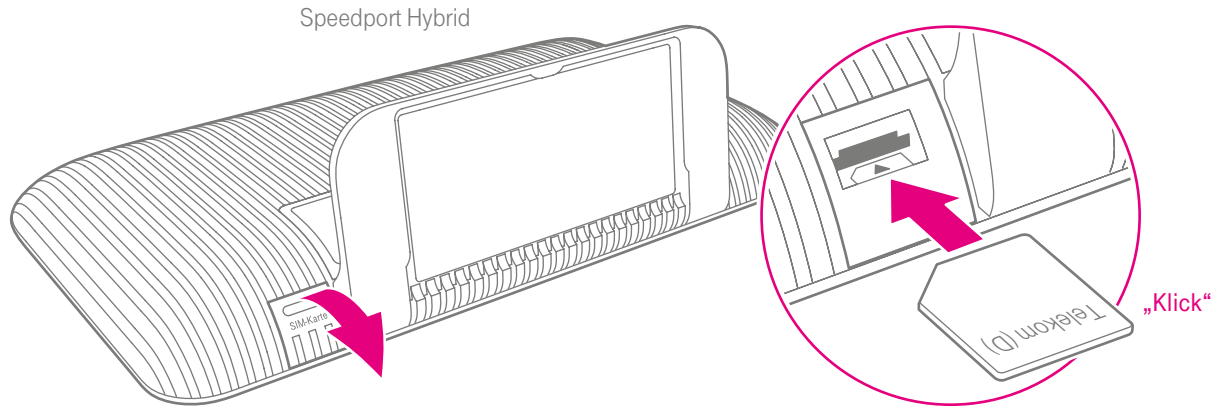
1

Entfernen Sie den SIM-Karten-Träger.

2

Brechen Sie die MicroSIM heraus.

□ SIM-Karte einlegen.



1

Öffnen Sie die Klappe links unten auf der Rückseite des Speedport Routers.

2

Stecken Sie die SIM-Karte in den dafür vorgesehenen Schacht. Achten Sie auf die Ausrichtung der abgeschrägten Ecke und das hörbare Einrasten.

1. Vorbereiten

2. Verkabeln

3. Verbinden und einrichten

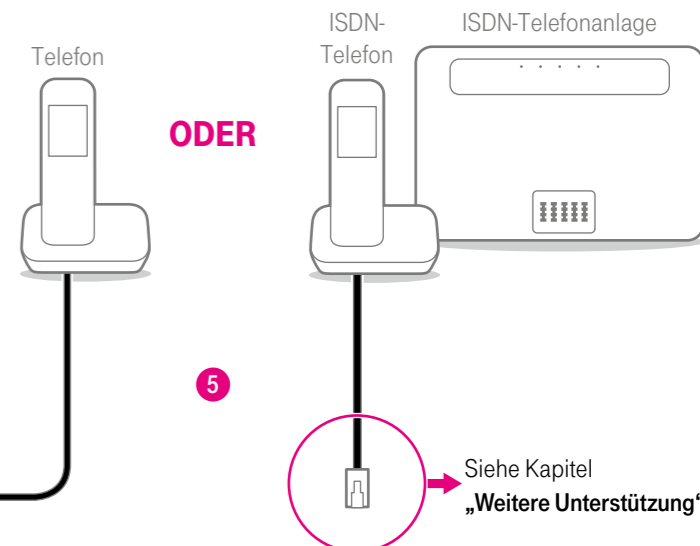
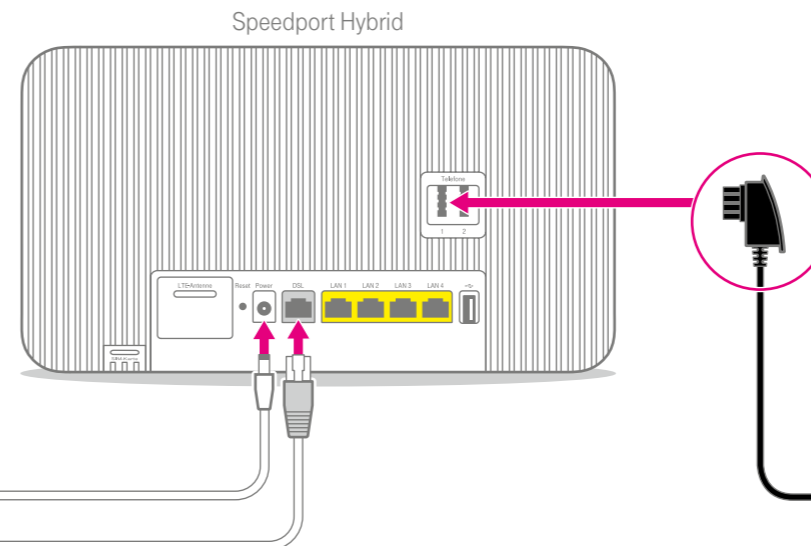
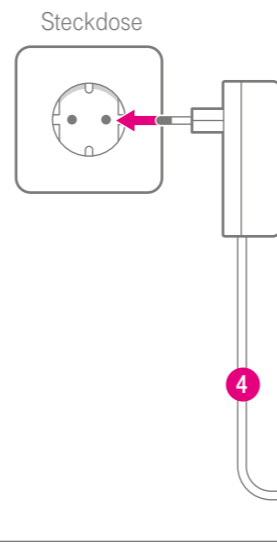
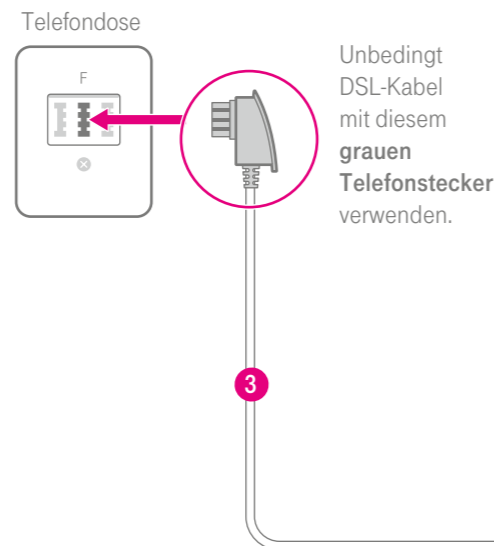
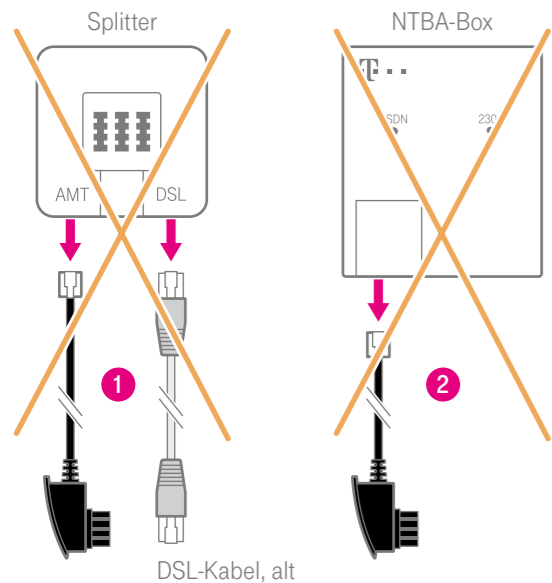
Splitter und alte Kabel entfernen.

Nur bei ISDN: NTBA-Box entfernen.

Telefondose und Router mit neuem DSL-Kabel verbinden.

Router an Strom anschließen.

Welches Telefon möchten Sie anschließen?
Achten Sie auf den Stecker.



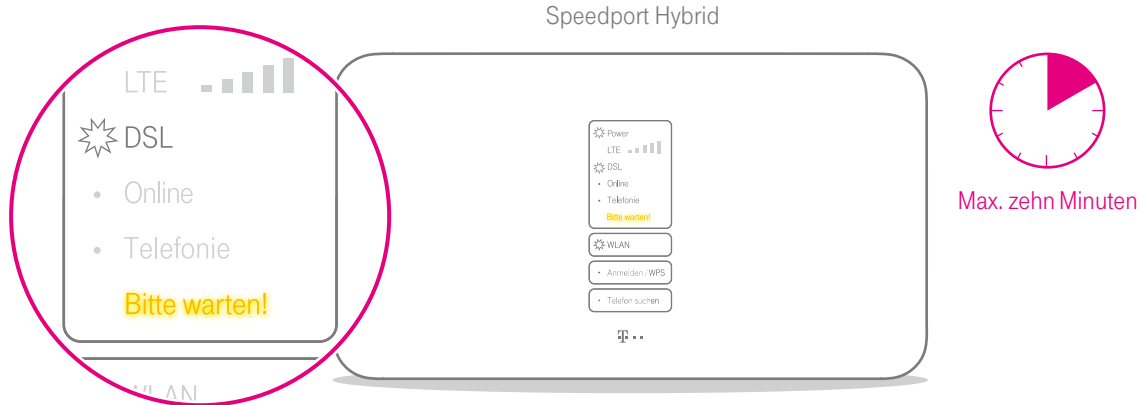
! Der Splitter und die NTBA-Box, falls vorhanden, dürfen nicht mehr verwendet werden, egal wo im Haus.
An die Telefondose dürfen außer dem Router keine anderen Geräte angeschlossen werden.

1. Vorbereiten

2. Verkabeln

3. Verbinden und einrichten

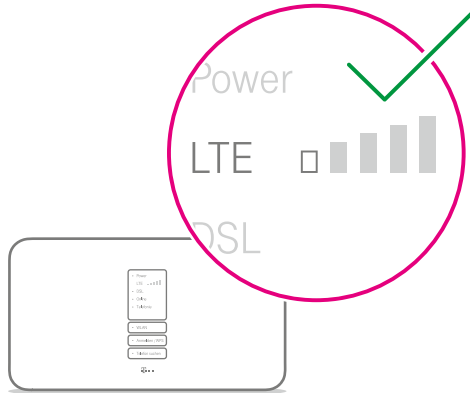
□ Blinken abwarten.



Fahren Sie mit dem nächsten Schritt erst fort, wenn die „DSL“-Leuchte dauerhaft leuchtet und die gelbe „Bitte warten!“-Leuchtanzeige ausgegangen ist.

Hinweis: Leuchtet die „DSL“-Leuchte nicht, prüfen Sie noch einmal, ob die Verkabelung korrekt ist.

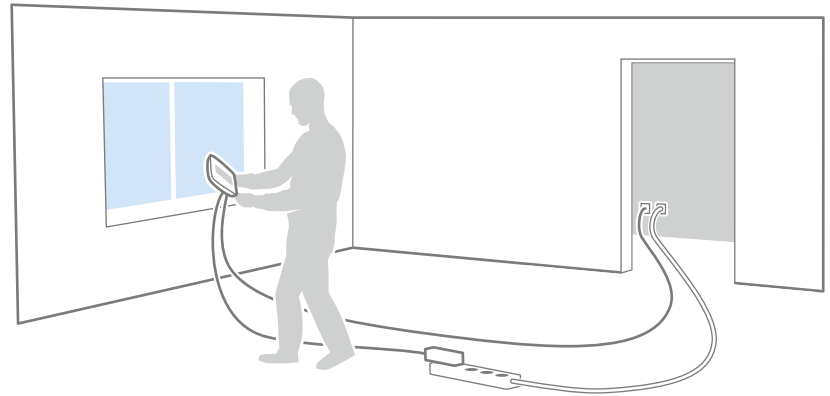
□ LTE-Empfang herstellen.



1

LTE-Empfang prüfen.

Auf der Vorderseite Ihres Speedport Routers können Sie den LTE-Empfang überprüfen. Die SIM-Karte muss dazu bereits eingelegt sein. Leuchtet dennoch kein LTE-Empfangsbalken, optimieren Sie bitte den LTE-Empfang (siehe rechts).



2

LTE-Empfang optimieren.

Gehen Sie mit Ihrem Speedport Router in verschiedene Räume Ihrer Wohnung und prüfen Sie erneut die LTE-Anzeige. Nutzen Sie die volle Länge (zehn Meter) des DSL-Kabels. Wir empfehlen die Verwendung einer Stromverlängerung.

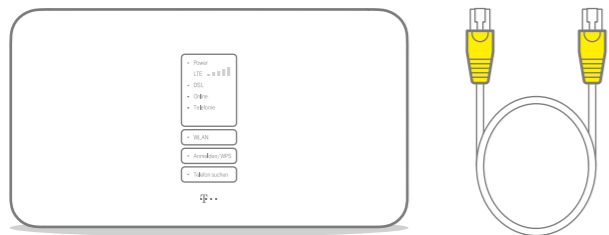
1. Vorbereiten

2. Verkabeln

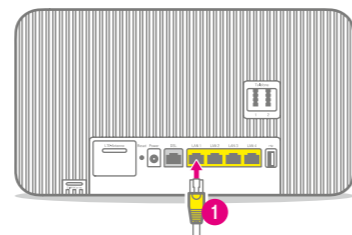
3. Verbinden und einrichten

Computer verbinden.

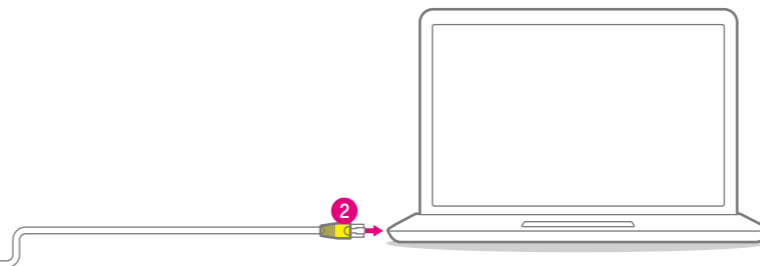
ENTWEDER:
per Kabel



Nehmen Sie das Netzwerkkabel mit den gelben Steckern.



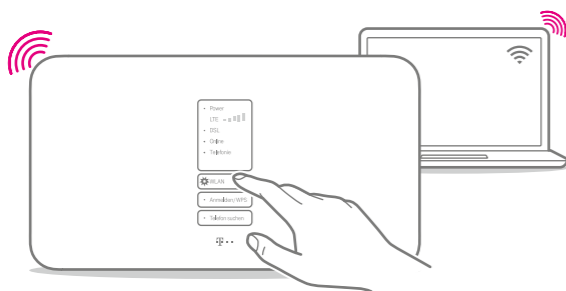
1 Stecken Sie das Netzwerkkabel in eine der gelben Buchsen.



2 Schließen Sie das Netzwerkkabel an den Computer an.

Anschluss einrichten.

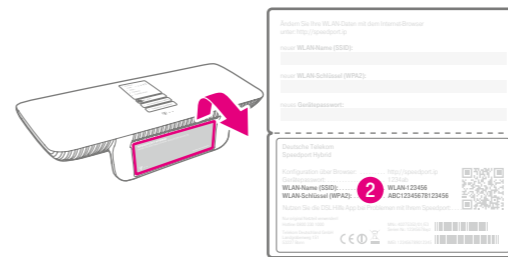
ODER:
per WLAN



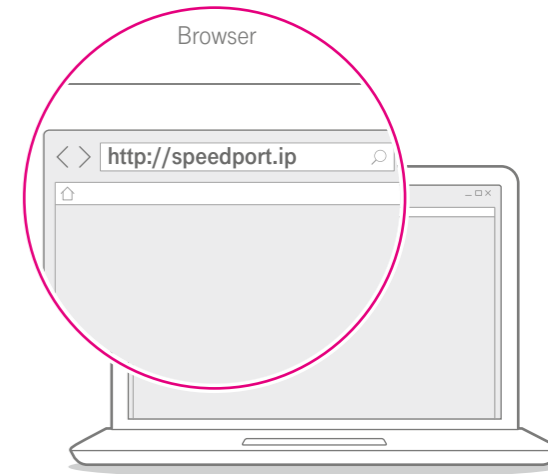
Ist die WLAN-Funktion am Computer aktiv?
Leuchtet die WLAN-Lampe an Ihrem Router?



1 Rufen Sie auf Ihrem Computer die verfügbaren WLANs auf.



2 Entnehmen Sie den Router-Pass.
• Lesen Sie den **WLAN-Namen** und **WLAN-Schlüssel** ab.
• Wählen Sie diesen WLAN-Namen auf Ihrem Computer aus und geben Sie den WLAN-Schlüssel ein.



Richten Sie Internet und Telefonie ein:
• Starten Sie den Computer neu.
• Öffnen Sie den Browser und geben Sie ein:
http://speedport.ip
• Folgen Sie den Anweisungen im
Einrichtungsassistenten.

1. Vorbereiten

2. Verkabeln

3. Verbinden und einrichten

- Als letzten Schritt führen Sie einen Anruf von Ihrem Festnetz-Telefon aus durch.



Damit alles funktioniert,
rufen Sie jetzt kostenfrei
folgende Nummer an:
0800 55 10033

Sollte der Anruf nicht funktionieren, überprüfen Sie die Verkabelung Ihres Telefons.

Weitere Unterstützung

ISDN-Telefon oder ISDN-Telefonanlage weiter verwenden

Ihre ISDN-Geräte können Sie mithilfe des separat erhältlichen Speedport ISDN Adapters an Ihren Speedport Router anschließen.

Benötigen Sie eine andere Lösung, kontaktieren Sie uns bitte.

Speedphone verbinden

1. Schalten Sie Ihr Speedphone ein und folgen Sie den Anweisungen auf dem Display.
2. Drücken Sie die Taste „Anmelden“ auf dem Speedport Router.



SprachBox

Ihre SprachBox ist eingeschaltet

Die SprachBox nimmt **ab sofort** Ihre Anrufe entgegen, wenn Sie nicht erreichbar sind.

Ihre Nachrichten von Ihrem Anschluss aus abfragen, Einstellungen ändern oder die Box aus- und wieder einschalten können Sie unter

0800 33 02424 (kostenfrei).

Weitere Infos: www.telekom.de/sprachbox

SprachBox per App nutzen

Lassen Sie sich jetzt Ihre SprachBox Nachrichten an Ihr Smartphone schicken. Sie können mit der App ganz einfach von unterwegs neue Nachrichten anhören und Einstellungen vornehmen.

Weitere Infos zur App:

www.telekom.de/sprachbox-pro



Code scannen und App herunterladen.

Tipps und Infos

Wollen Sie Ihre Passwort-Sicherheit weiter erhöhen?

Dann vergeben Sie persönliche und sichere Passwörter insbesondere als Gerätepasswort des Speedport Routers, für den Internet-Zugang und für WLAN, um noch besser geschützt zu sein. Hinweise hierzu finden Sie in der Bedienungsanleitung Ihres Speedport Routers.

Informationen zur Datenübertragung

Unter www.breitbandmessung.de können Sie gleich nach der Einrichtung die Datenübertragungsrate an Ihrem Anschluss messen.

Rückgabe Altgeräte

Über das Elektroaltgeräte Rücknahmeportal können Sie Ihre Altgeräte zurückgeben.

Weitere Infos unter www.telekom.de/altgeraet-zurueckgeben

Nützliche Hilfen beim Start mit Ihrem neuen Telekom Anschluss:

- Schritt-für-Schritt-Anleitungen bei der IP-Einrichtung
- Telefonie-Einstellungen (Rufnummerneinrichtung/-verwaltung)
- Online-Hilfen zur Bedienung von Router/Media Receiver
- die wichtigsten Services rund um Ihren Anschluss: Kundencenter, RechnungOnline, HotSpot und WLAN TO GO, Sicherheit im Netz und Hilfe bei Problemen und Störungen

Alles unter www.telekom.de/starter-tips

Wenn etwas nicht funktioniert

Bei Problemen mit der Einrichtung oder im Betrieb führen Sie einen oder mehrere der folgenden Schritte aus:

1. Computer neu starten

Starten Sie als ersten Schritt den Computer, mit dem Sie die Einrichtung durchführen möchten, neu.

2. Speedport Router neu starten

Ziehen Sie das Netzteil Ihres Speedport Routers aus der Steckdose, warten Sie kurz und stecken Sie es wieder ein. Starten Sie dann die Einrichtung erneut, falls Sie diese noch nicht durchführen konnten.

3. DSL Hilfe App verwenden

Die DSL Hilfe App unterstützt Sie bei der Einrichtung oder Fehlerbehebung und hilft Ihnen, Internet-Probleme selbst zu lösen. Infos und Download der App unter www.telekom.de/dsl-hilfe-app

4. Bedienungsanleitung benutzen

Weitere Hilfestellung leistet die gedruckte Bedienungsanleitung Ihres Speedport Routers. Oder verbinden Sie Ihren Computer mit dem Speedport Router, um das ausführliche digitale Handbuch aufzurufen. Öffnen Sie dazu in Ihrem Browser <http://speedport.ip> (dazu müssen Sie nicht online sein) und klicken Sie auf „Handbuch“.

5. Haben Sie immer noch Probleme? Werkzustand wiederherstellen

Als letzte Möglichkeit können Sie durch einen Reset Ihren Speedport Router auf die Werkseinstellungen zurücksetzen. Führen Sie danach die Einrichtung erneut durch. Für einen Reset drücken Sie mit einem spitzen Gegenstand für fünf Sekunden in die mit „Reset“ bezeichnete Öffnung des Speedport Routers.

Wünschen Sie Unterstützung?

Unsere Experten sind gern für Sie da. Buchen Sie die Persönliche Installation unter www.telekom.de/persoенliche-installation oder rufen Sie unsere kostenfreie Hotline 0800 33 01000 an.

HERAUSGEBER:

Telekom Deutschland GmbH
53262 Bonn



ERLEBEN, WAS VERBINDET.