

Telefon-Box - Call Connect via Funk

Bedienungsanleitung



Connecting
your world.

Inhaltsverzeichnis

Einführung

Bevor Sie loslegen	Seite 3
Informationen zur Barrierefreiheit	Seite 4
Übersicht Ihrer Telefon-Box	Seite 5
Übersicht der Leuchtanzeige	Seite 6
Sicherheitshinweise	Seite 7

Anschließen und Einrichten

1. Installationsort wählen	Seite 10
2. Telefon-Box anschließen	Seite 11

Wenn etwas nicht funktioniert

Welche Lösungswege gibt es?	Seite 14
Zurücksetzen auf Werkseinstellungen	Seite 15

Was Sie sonst noch wissen sollten

Zusatzgeräte anschließen	Seite 17
Anhang	Seite 18
Technische Daten	Seite 21

Bevor Sie loslegen

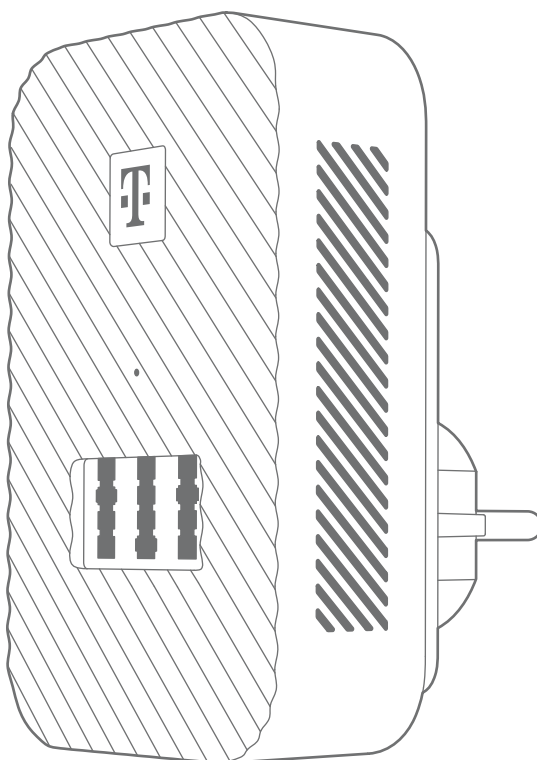
Lesen und beachten Sie diese Bedienungsanleitung vor dem Gebrauch Ihrer Telefon-Box.

Ihre Telefon-Box unterstützt nur Festnetz-Telefone mit Tonwahlverfahren. Alte Wählscheiben-Telefone mit Impulswahlverfahren funktionieren nicht.

Nehmen Sie Ihre Telefon-Box nicht in Betrieb, wenn sie beschädigt ist!

Wenden Sie sich im Zweifelsfall an den Technischen Service. Rufen Sie uns kostenfrei an unter **0800 330 1000** oder besuchen Sie uns online unter: **www.telekom.de/kontakt**

Telefon-Box



Informationen zur Barrierefreiheit

Ihre Telefon-Box und diese Bedienungsanleitung sind so gestaltet, dass sie barrierefrei nutzbar sind.

Ihre Telefon-Box schaltet sich selbstständig ein und hat eine Reset-Taste zur Fehlerbehebung.

Die folgenden Informationen helfen Ihnen bei der weiteren Orientierung:

- Bei der korrekten Ausrichtung Ihrer Telefon-Box ist die Reset-Taste unten. Zur besseren Orientierung ist neben der Reset-Taste ein Dreieck als fühlbares Symbol.
- Die aktuelle Version dieser Bedienungsanleitung und weitere Informationen zur Barrierefreiheit finden Sie im Internet unter: **www.telekom.de/bfsg-tbccvf**

Zusätzlich gibt Ihre Telefon-Box bei Bedarf über das angeschlossene Festnetz-Telefon gesprochene Ereignismeldungen aus. Beachten Sie, dass die Ausgabe von Ereignismeldungen erst ca. 1 Minute nach dem Einstecken Ihrer Telefon-Box funktioniert.

Die folgenden Ereignismeldungen können Sie beim Eintreten des Ereignisses am Hörer Ihres angeschlossenen Festnetz-Telefons hören.

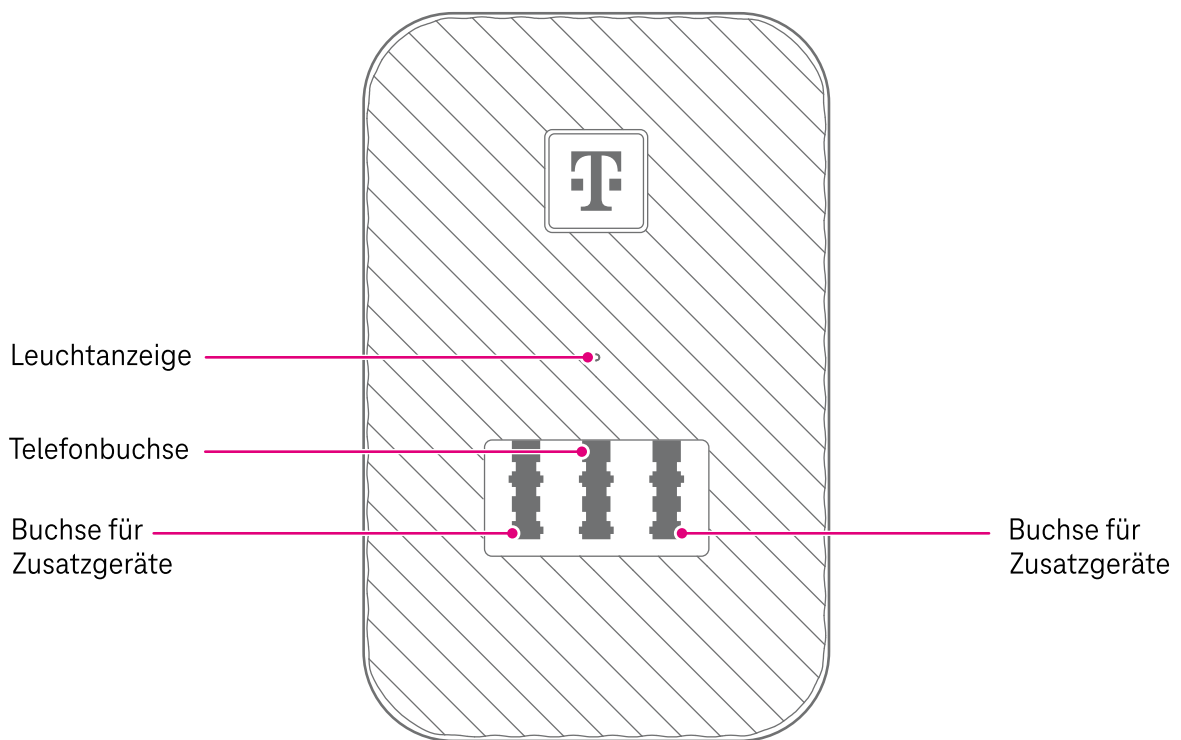
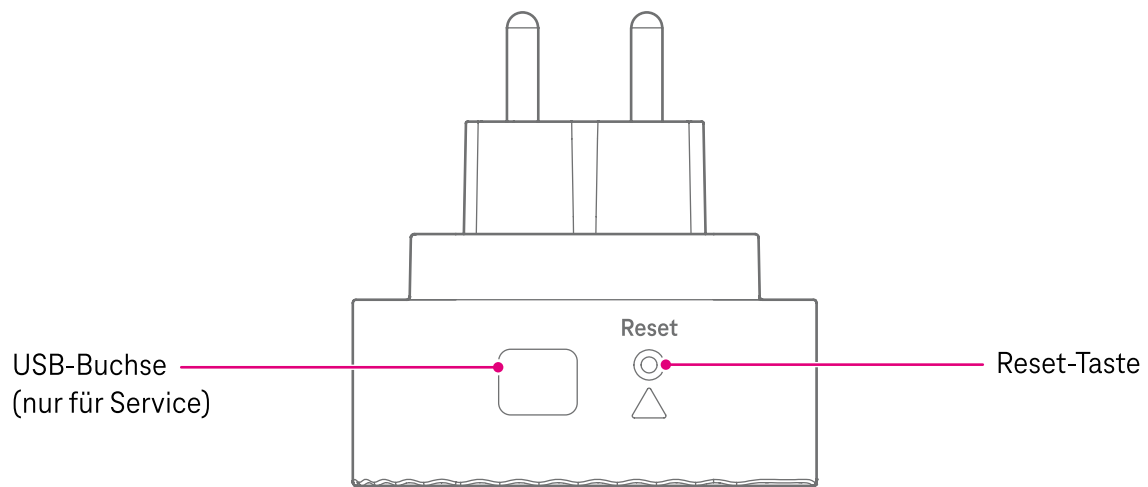
- Bitte warten. Ihre Telefon-Box ist beschäftigt.
- Freizeichen.
- Ihre Telefon-Box hat keinen guten Empfang. Die Gesprächsqualität kann leiden. Bitte stecken Sie das Gerät in einem anderen Zimmer in die Steckdose.
- Ziehen Sie bitte Ihre Telefon-Box aus der Steckdose. Warten Sie 10 Sekunden und stecken Sie sie anschließend wieder ein. Sollte es nach dem Starten weiterhin nicht funktionieren, wenden Sie sich bitte an den Technischen Service.
- Ihre Telefon-Box hat zu wenig Empfang. Bitte verwenden Sie das Gerät in einem anderen Raum, zum Beispiel auf der gegenüberliegenden Hausseite oder in einem höheren Stockwerk.
- Ein SIM- oder Gerätefehler ist aufgetreten. Bitte kontaktieren Sie den Technischen Service.

Die Ereignismeldungen werden nach einer Pause von 5 Sekunden wiederholt.

Technischer Service:


Rufen Sie uns kostenfrei an unter **0800 330 1000** oder besuchen Sie uns online unter: **www.telekom.de/kontakt**

Übersicht Ihrer Telefon-Box



Übersicht der Leuchtanzeige

Die Leuchtanzeige auf der Vorderseite Ihrer Telefon-Box zeigt die wichtigsten Betriebszustände an:

Zustand	Beschreibung
 leuchtet dauerhaft	Ihre Telefon-Box ist optimal verbunden . Sie können telefonieren.
 blinkt	Bitte warten. Ihre Telefon-Box ist beschäftigt .
 leuchtet wiederholt für 5 Sekunden	Ihre Telefon-Box hat keinen guten Empfang . Die Gesprächsqualität kann leiden. Bitte stecken Sie Ihre Telefon-Box in einem anderen Zimmer in die Steckdose.
 leuchtet wiederholt für 3 Sekunden und blinkt 1 Mal kurz dazwischen	Ziehen Sie Ihre Telefon-Box aus der Steckdose. Warten Sie 10 Sekunden und stecken Sie Ihre Telefon-Box wieder ein. Sollte Ihre Telefon-Box nach dem Starten weiterhin nicht funktionieren, wenden Sie sich an den Kundenservice.
 leuchtet wiederholt für 3 Sekunden und blinkt 2 Mal kurz dazwischen	Ihre Telefon-Box hat zu wenig Empfang . Verwenden Sie Ihre Telefon-Box in einem anderen Zimmer, zum Beispiel auf der gegenüberliegenden Hausseite oder in einem höheren Stockwerk.
 leuchtet wiederholt für 3 Sekunden und blinkt 3 Mal kurz dazwischen	Es ist ein SIM- oder Gerätefehler aufgetreten. Wenden Sie sich an den Technischen Service der Telekom unter der Telefonnummer: 0800 330 1000

Bei Änderungen der Empfangsstärke passt sich die Leuchtanzeige maximal alle 5 Sekunden an.

Die Leuchtanzeige Ihrer Telefon-Box schaltet sich nach 30 Minuten automatisch aus.
Um die Leuchtanzeige wieder einzuschalten, starten Sie Ihre Telefon-Box neu:

1. Ziehen Sie Ihre Telefon-Box aus der Steckdose.
2. Stecken Sie Ihre Telefon-Box wieder in die Steckdose.
Ihre Telefon-Box startet. Der Vorgang dauert ca. 1 Minute.

Sicherheitshinweise

Bestimmungsgemäße Verwendung

Ihre Telefon-Box ist ein haushaltsübliches Gerät, das Ihr Zuhause über Mobilfunk mit dem Festnetz verbindet. Sie können ein Festnetz-Telefon an Ihrer Telefon-Box anschließen, um zu telefonieren.

Ihre Telefon-Box ist für den Gebrauch innerhalb geschlossener Räume vorgesehen.

Jede andere als die hier beschriebene Verwendung gilt als nicht bestimmungsgemäß.

Wenn Sie etwas ohne Erlaubnis verändern oder umbauen, verlieren Sie den Garantieanspruch. Öffnen Sie Ihre Telefon-Box in keinem Fall selbst und führen Sie keine eigenen Reparaturversuche durch.

Sicherheitshinweise

Wie bei jedem elektrischen Gerät kann ein nicht sachgemäßer Umgang zu körperlichen Schäden oder zu Beschädigungen am Gerät führen. Die folgenden Sicherheitshinweise schützen Sie und Ihre Telefon-Box.

Bevor Sie Ihre Telefon-Box anschließen, prüfen Sie zunächst sorgfältig, ob Schäden an Verpackung oder Gehäuse darauf hindeuten, dass Ihre Telefon-Box beschädigt ist.

Nehmen Sie Ihre Telefon-Box nicht in Betrieb, wenn diese beschädigt ist. Wenden Sie sich im Zweifelsfall kostenfrei an den Technischen Service der Telekom unter **0800 330 1000** oder besuchen Sie uns online unter: **www.telekom.de/kontakt**

Umgebungsbedingungen und Montageort

Schließen Sie Ihre Telefon-Box an eine leicht zugängliche Steckdose im Innenraum an. So können Sie Ihre Telefon-Box – falls erforderlich – schnell von der Stromversorgung trennen.

Verwenden Sie Ihre Telefon-Box nicht in der Nähe von Geräten, wie Heizung, Ofen, Herd, Mikrowelle.

Elektrischer Schlag

Berühren Sie Ihre Telefon-Box niemals mit nassen Händen, weil von den elektrischen Komponenten die Gefahr eines elektrischen Schlags ausgehen kann.

Berühren Sie niemals die Kontakte an den Anschlussbuchsen Ihrer Telefon-Box. Elektrostatische Entladung kann zu einer Beschädigung der elektrischen Komponenten führen. Schließen Sie Ihre Telefon-Box nicht während eines Gewitters an. Bei einem Blitzeinschlag droht die Gefahr eines elektrischen Schlags.

Kabel

Vermeiden Sie zu starke Belastung (z. B. durch Möbel) oder Beschädigung des verwendeten Telefonkabels, weil dies zu Störungen führen kann. Halten Sie sich an die Montagehinweise in dieser Bedienungsanleitung.

Um die einwandfreie Funktion Ihrer Telefon-Box zu gewährleisten, nutzen Sie bevorzugt eine korrekt installierte Steckdose. Falls erforderlich, können Sie auch ein zugelassenes Verlängerungskabel verwenden.

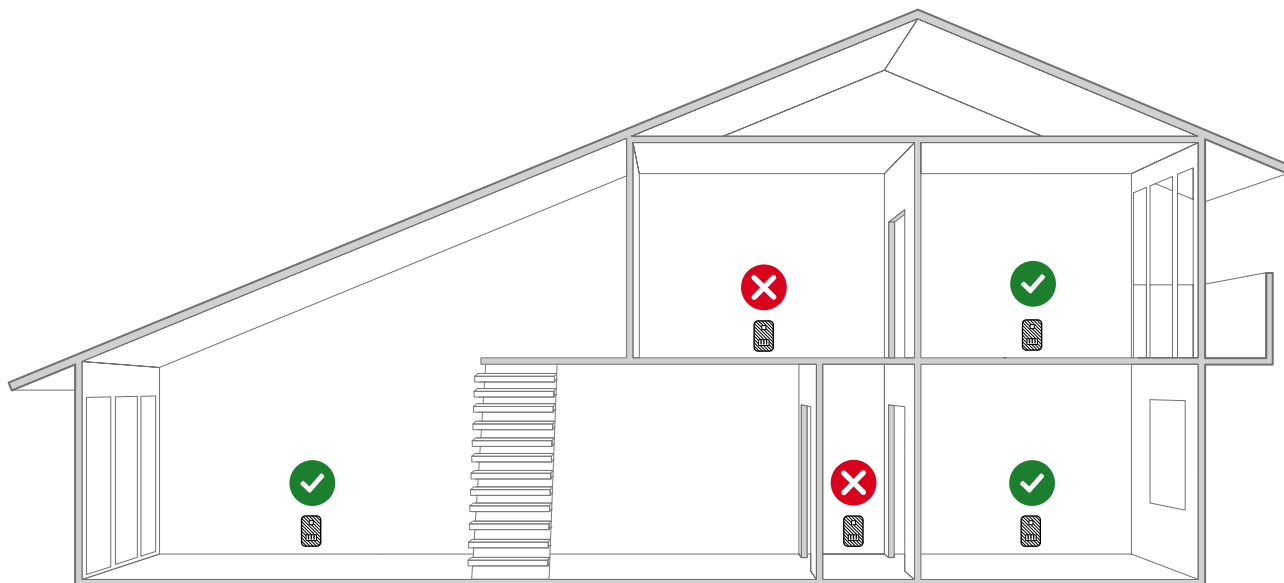
Reparatur und Reinigung


Wenn Sie an Ihrer Telefon-Box einen technischen Defekt vermuten, nehmen Sie sie keinesfalls in Betrieb. Öffnen Sie nicht das Gehäuse und unternehmen Sie keine eigenständigen Reparaturversuche. Wenden Sie sich an den Technischen Service der Telekom.

Nehmen Sie zum Reinigen zuerst Ihre Telefon-Box aus der Steckdose. Reinigen Sie Ihre Telefon-Box ausschließlich mit einem antistatischen Tuch. Es sollte trocken, weich und fusselfrei sein. Verwenden Sie keine scharfen Reinigungsmittel oder Lösungsmittel. Die enthaltenen Bestandteile können Ihre Telefon-Box beschädigen.

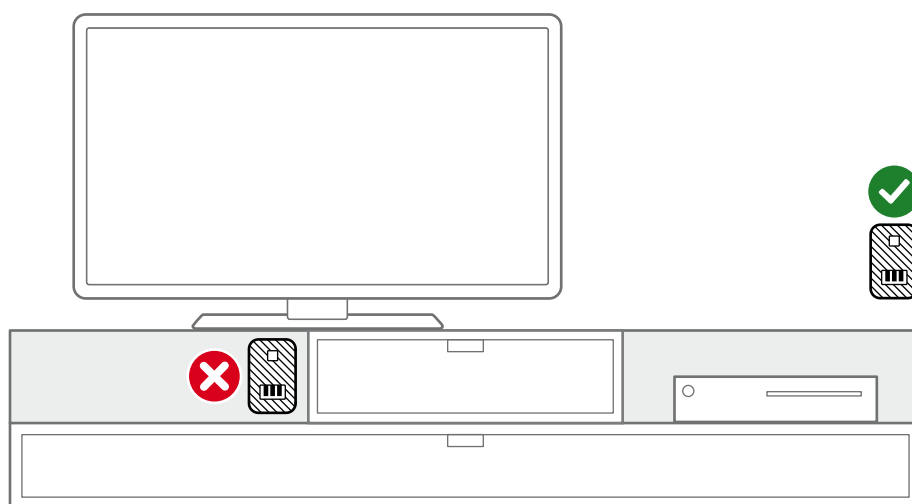
Anschließen und Einrichten

1. Installationsort wählen



Ihre Telefon-Box verbindet sich über das Mobilfunknetz (LTE/4G) mit dem Festnetz. Um den optimalen Raum innerhalb Ihrer Wohnung zu finden, probieren Sie bei eingeschränktem Empfang verschiedene Räume aus. Für weitere Hinweise siehe Seite 14 

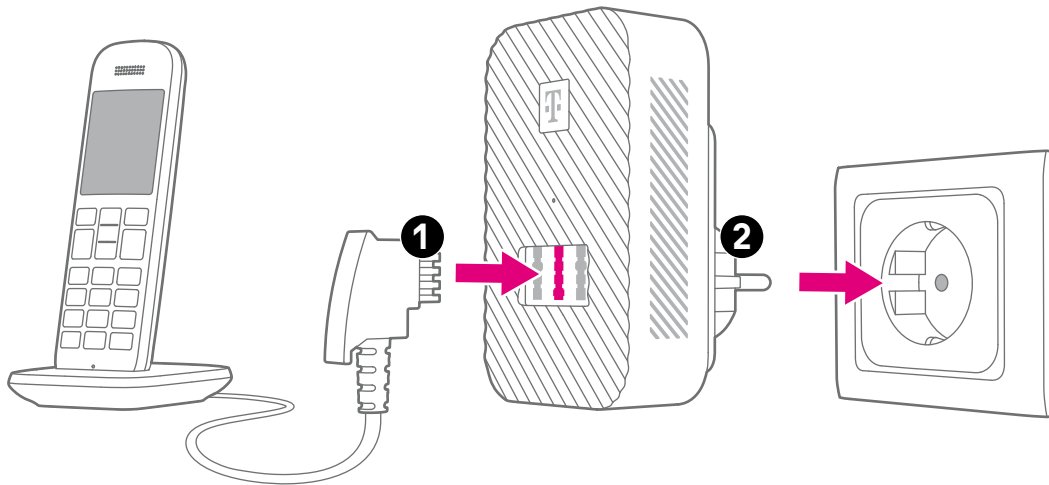
Für optimalen Empfang positionieren Sie Ihre Telefon-Box in der Nähe einer Außenwand Ihrer Wohnung. Vermeiden Sie zentrale Installationsorte, da insbesondere Stahlbetonwände den Empfang blockieren.



Positionieren Sie Ihre Telefon-Box möglichst frei. Hindernisse beeinträchtigen den Empfang. Vermeiden Sie eine Position in direkter Nähe zu anderen elektronischen Geräten (z. B. Fernseher).

Positionieren Sie Ihre Telefon-Box nicht in Raumecken. Wählen Sie höher angebrachte Steckdosen für Ihre Telefon-Box.

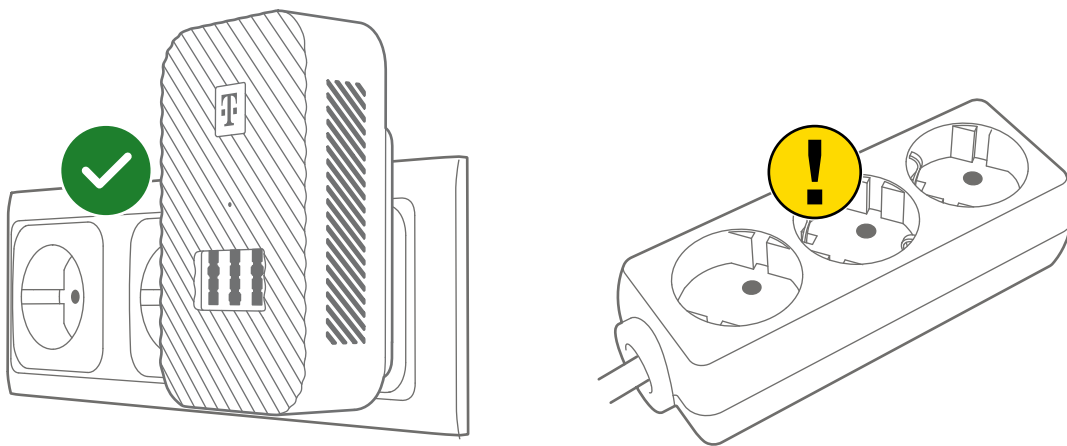
2. Telefon-Box anschließen



1. Stecken Sie den Telefonstecker Ihres Festnetztelefons in die mittlere Buchse Ihrer Telefon-Box.

Mit dem Festnetztelefon können Sie gesprochene Ereignismeldungen Ihrer Telefon-Box anhören, indem Sie den Hörer abnehmen. Die Ereignismeldungen informieren Sie über den Einrichtungsstatus oder etwaige Fehler.

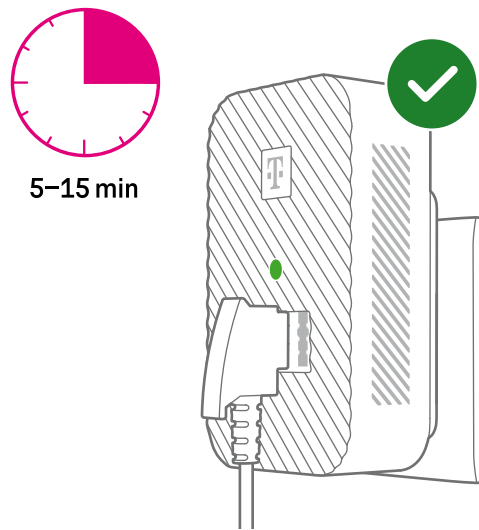
2. Stecken Sie die Telefon-Box bevorzugt in eine korrekt installierte Steckdose. Falls erforderlich, können Sie auch ein zugelassenes Verlängerungskabel verwenden.



Ihre Telefon-Box startet automatisch und richtet sich ein.

Während des Startvorgangs blinkt die Leuchtanzeige auf der Vorderseite.



Trennen Sie Ihre Telefon-Box während des Startvorgangs nicht von der Stromversorgung.



- 3.** Nach 5–15 Minuten sollte die Leuchtanzeige Ihrer Telefon-Box dauerhaft leuchten und am angeschlossenen Festnetz-Telefon das Freizeichen ertönen. Damit haben Sie die Einrichtung erfolgreich abgeschlossen.

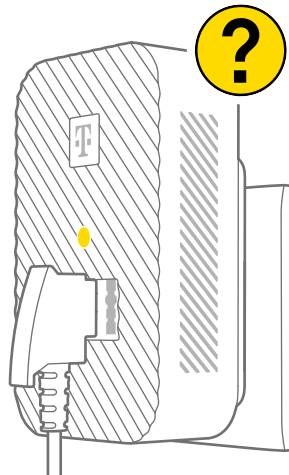
Die Leuchtanzeige schaltet sich 30 Minuten nach erfolgreicher Einrichtung automatisch aus.

Falls Probleme auftreten, finden Sie in dieser Bedienungsanleitung hilfreiche Hinweise:

- Übersicht der Leuchtanzeige, siehe Seite 6 
- Lösungswege bei Problemen, siehe Seite 14 

Wenn etwas nicht funktioniert

Welche Lösungswege gibt es?



Sie möchten ein Problem lösen, weil Ihre Telefon-Box nicht wie erwartet funktioniert? Dann nutzen Sie zunächst die folgenden einfachen Lösungswege:

1. Steckdose prüfen.

Vergewissern Sie sich, dass die verwendete Steckdose ordnungsgemäß funktioniert. Nutzen Sie bevorzugt eine korrekt installierte Steckdose. Falls erforderlich, können Sie auch ein zugelassenes Verlängerungskabel verwenden.



2. Prüfen Sie das angeschlossene Festnetz-Telefon.

Stellen Sie sicher, dass die Batterien oder Akkus Ihres Festnetz-Telefons aufgeladen sind und die Ladeschale Ihres Telefons ordnungsgemäß angeschlossen ist. Beachten Sie, dass Wählscheiben-Telefone mit Impulswahlverfahren nicht kompatibel sind.

3. Starten Sie Ihre Telefon-Box neu.

Ziehen Sie Ihre Telefon-Box aus der Steckdose und warten Sie 10 Sekunden. Stecken Sie Ihre Telefon-Box anschließend wieder ein und warten Sie, bis das Gerät gestartet ist, um die Funktion erneut zu prüfen.

4. Prüfen Sie die Empfangsstärke Ihrer Telefon-Box.

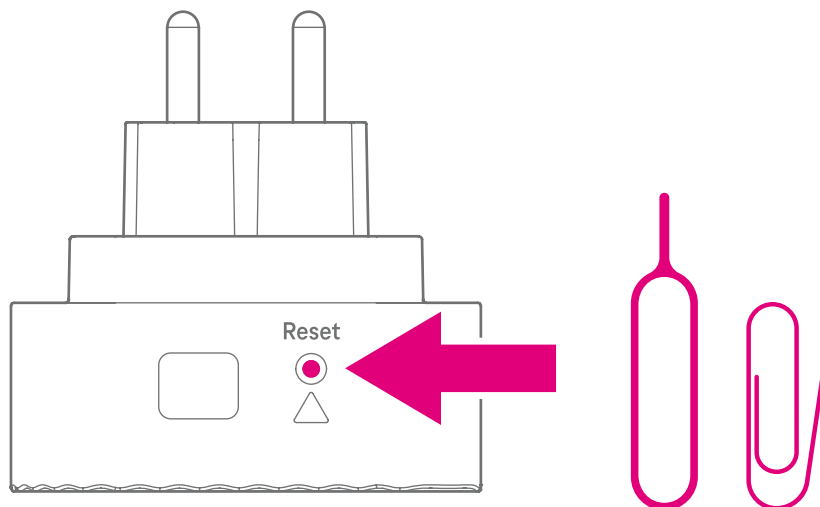
Stellen Sie sicher, dass der Aufstellort Ihrer Telefon-Box optimal ist, siehe Seite 10  Falls Ihre Telefon-Box nicht direkten ausreichenden Empfang hat, positionieren Sie sie möglichst in Richtung des nächstgelegenen Telekom-Mobilfunkmastes. Die Richtung des nächstgelegenen Telekom-Mobilfunkmastes können Sie unter <https://t-map.telekom.de/tmap2/ausrichtungsempfehlung> sehen oder beim Technischen Service der Telekom erfragen, siehe Seite 18  Alternativ verwenden Sie die EMF-Karte der Bundesnetzagentur.

5. Nutzen Sie die **Telekom-Hilfe** telefonisch kostenfrei unter **0800 330 1000** oder online unter: www.telekom.de/hilfe

6. Stellen Sie die **Werkseinstellungen wieder her**, siehe Seite 15

Wenn etwas nicht funktioniert

Zurücksetzen auf Werkseinstellungen

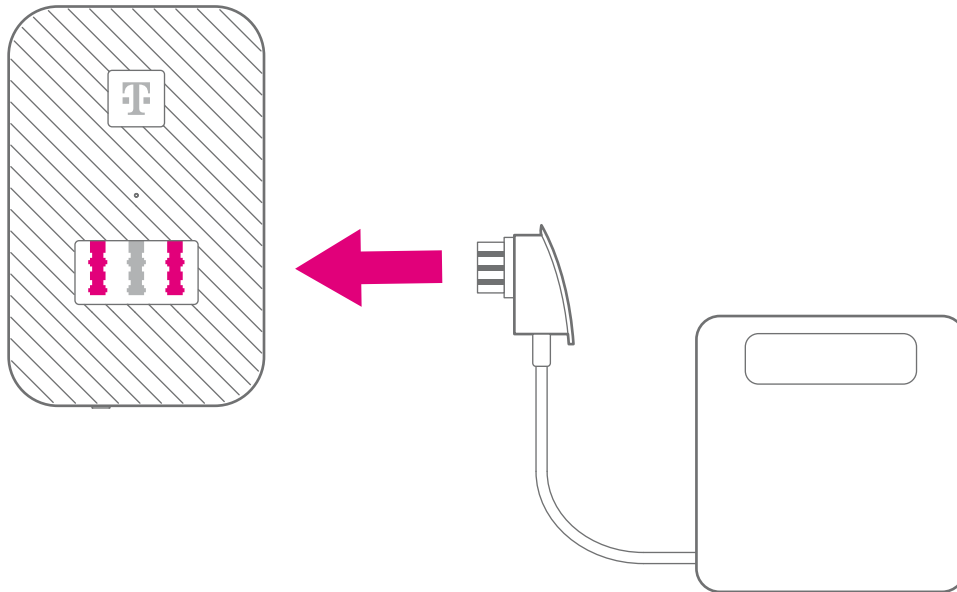


Durch das Zurücksetzen werden bei Ihrer Telefon-Box die Werkseinstellungen wiederhergestellt. So können Sie ein Problem beheben, dessen Ursache Sie nicht lokalisieren können.

1. Stellen Sie sicher, dass Ihre Telefon-Box in eine Steckdose eingesteckt ist.
2. Drücken Sie mit einem spitzen Gegenstand (beispielsweise Büroklammer oder Kugelschreibermine) kurz und leicht auf die **Reset-Taste ▲**.
Die **Reset-Taste ▲** ist auf der Unterseite Ihrer Telefon-Box vertieft in einem kleinen Loch, das mit einem fühlbaren Dreieck gekennzeichnet ist.
3. Ihre Telefon-Box startet neu. Der Vorgang dauert ca. 5 Minuten.

Was Sie sonst noch wissen sollten

Zusatzgeräte anschließen



Sie können neben Ihrem Festnetztelefon bis zu zwei weitere Zusatzgeräte an Ihrer Telefon-Box anschließen. Beispielsweise einen Hausnotruf.

1. Stecken Sie den Stecker Ihres Zusatzgeräts in die linke oder rechte Buchse Ihrer Telefon-Box.
2. Konfigurieren Sie das Zusatzgerät entsprechend der zugehörigen Bedienungsanleitung.

Anhang

Technischer Service

Zusätzliche Beratung und Hilfe bei der Einrichtung erhalten Sie bei unserem Technischen Service. Rufen Sie uns kostenfrei an unter **0800 330 1000** oder besuchen Sie uns online unter: www.telekom.de/kontakt

Rechtliche Hinweise

Rechtliche Hinweise und Lizenztexte finden Sie online unter: www.telekom.de/bfsg-tbccvf

Produktsicherheit

Die Verordnung über die allgemeine Produktsicherheit VO (EU) 2023/988 verpflichtet zur Kommunikation einer Kontaktadresse. Falls Ihr Produkt mit dem Stromnetz verbunden ist und Sie eine Gefährdung durch das Gerät vermuten, trennen Sie es zu Ihrer eigenen Sicherheit vom Stromnetz. Besteht eine mögliche Gefährdung durch ein Festnetzprodukt der Telekom oder wurde eine Gefährdung verursacht, melden Sie dies unter: www.telekom.de/produktsicherheit

Rücknahme von Altgeräten

Hat das Gerät ausgedient, nutzen Sie für das Altgerät das Rücknahmesystem der Telekom. Nähere Informationen im Internet unter www.telekom.de/altgeraet-zurueckgeben oder bringen Sie das Altgerät zur Sammelstelle Ihres kommunalen Entsorgungsträgers (z. B. Wertstoffhof).



Das nebenstehende Symbol bedeutet, dass das Altgerät getrennt vom Hausmüll zu entsorgen ist. Nach dem Elektro- und Elektronikgerätegesetz sind Besitzer von Altgeräten gesetzlich verpflichtet, alte Elektro- und Elektronikgeräte einer getrennten Abfallerfassung zuzuführen.

Bevor Sie das Endgerät entsorgen, empfehlen wir Ihnen das Zurücksetzen auf die Werkseinstellungen.

Die Telekom ist bei der Stiftung Elektro-Altgeräte-Register unter der WEEE-Reg.-Nr.: DE 60 80 03 28 registriert. Hinweis für den Entsorgungsträger: Das Datum der Herstellung bzw. des Inverkehrbringens ist auf dem Typenschild nach DIN EN 60062, Ziffer 8, angegeben.

Hersteller haben jährlich die Erfüllung der Zielvorgaben nach dem Elektro- und Elektronikgerätegesetz (ElektroG) zu veröffentlichen. Informationen hierzu veröffentlicht das Bundesministerium für Umwelt, Klimaschutz, Naturschutz und nukleare Sicherheit.


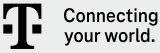
Die Rückgabe von Mietgeräten wird über den Mietvertrag geregelt.

Konformitätserklärung



Hiermit erklärt die Telekom Deutschland GmbH, dass der Funkanlagentyp **Telefon-Box – Call Connect via Funk** den Richtlinien 2014/53/EU, 2011/65/EU, (EU) 2019/882 sowie der Verordnung (EU) 2024/1781 entspricht. Der vollständige Text der EU-Konformitätserklärung ist unter der folgenden Internetadresse verfügbar: www.telekom.de/ce-konform

Logos auf der Verpackung

Logo	Beschreibung
	Das FSC-Logo mit dem Kennzeichen „Recycled“ und dem Text „Verpackung aus verantwortungsvollen Quellen“ zeigt folgendes an: Bei der Produktion der Verpackung wurden sowohl Materialien aus FSC-zertifizierten Wäldern und/oder Recyclingmaterial und Materialien aus kontrollierten Quellen verwendet.
	Die Telefon-Box wird hergestellt von der Telekom Deutschland GmbH. Der Claim „Connecting your world“ bringt das Streben zum Ausdruck, Menschen mit den Möglichkeiten der digitalen Welt zu verbinden.

Symbole



Schutzisoliertes Gehäuse (Schutzklasse II).

Dieses Symbol zeigt an, dass keine Verbindung zur elektrischen Masse (Ground) erforderlich ist.



Verwendungsort.

Dieses Symbol zeigt an, dass das Gerät nur in geschlossenen Räumen betrieben werden darf.

Open Source Software Notification

This document contains an open source software notice for this product. The open source software licenses are granted by the respective right holders. And the open source licenses prevails all other license information with regard to the respective open source software contained in the product.

For the Free and Open Source Software licensing rules such as conditions and obligations, please refer to the corresponding information.

Warranty Disclaimer

The open source software in this product is distributed in the hope that it will be useful, but without any warranty, without even the implied warranty of merchantability or fitness for a particular purpose. See the applicable licenses for more detail.

Written Offer

Deutsche Telekom hereby offers, valid for at least three years, to give you or any third party, for a charge no more than the cost of physically performing source distribution, on a medium customarily used for software interchange a complete machine-readable copy of the corresponding source code of the software given to you under the GNU General Public License (GPL), Version 2.0 and/or the GNU Lesser General Public License (LGPL), Version 2.1.

All information is only available in English.

To receive such source code please contact Deutsche Telekom as follows:

Telekom Deutschland GmbH
Open Source Team Endgeräte (Hr. Kiefer)
Deutsche-Telekom-Allee 9
64295 Darmstadt
Germany
Mail: open_source_team_endgeraete@telekom.de

Hersteller

Telekom Deutschland GmbH
Landgrabenweg 149
53227 Bonn
Tel. 0800 330 1000
www.telekom.de/kontakt

Technische Daten

Bezeichnung	Beschreibung
Modell	Telefon-Box – Call Comfort via Funk
Telefon-Anschluss	Links 1 × TAE-N (für Zusatzgerät) Mitte 1 × TAE-F (für Telefone mit Tonwahlverfahren) Rechts 1 × TAE-N (für Zusatzgerät)
USB-Anschluss	1 × USB-C (nur für Service)
Mobilfunk-Standard	LTE / 4G
Mobilfunk-Frequenzbereich (in MHz)	791 – 821, 832 – 862, 880 – 915, 925 – 960, 1710 – 1785, 1805 – 1880, 1920 – 1980, 2110 – 2170, 2500 – 2570, 2620 – 2690
Mobilfunk-Sendeleistung	23 dBm (Power Class 3) bei LTE-Band (1, 3, 7, 8, 20)
Zulässige Umgebungsbedingungen	5 °C bis 40 °C bei 5 % bis 95 % relative Luftfeuchtigkeit (nicht kondensierend)
Gewicht	180 g
Abmessungen (B × H × T)	71 mm × 112 mm × 75 mm (ohne Stecker 39 mm)
Leistungsaufnahme	< 2,2 W
Eingangsspannung	220 - 240 V
Eingangsstrom	0,6 A
Eingangswechselstromfrequenz	~50/60 Hz

Erfahrene Mitarbeiter stehen Ihnen während
der üblichen Geschäftszeiten zur Verfügung.
Technischer Service: 0800 330 1000
Internet: www.telekom.de/kontakt

Bedienungsanleitung für Telefon-Box - Call Comfort via Funk
Ausgabe 16.02.2026

Den aktuellen Stand der Bedienungsanleitung erhalten
Sie im Internet unter: www.telekom.de/bfsg-tbccvf

Herausgeber:
Telekom Deutschland GmbH
Landgrabenweg 149
53227 Bonn