

Eumex 5000PC

1 Lieferumfang



2 Sicherheitshinweise

Das Gehäuse darf nicht geöffnet werden. Durch unbefugtes Öffnen des Gehäuses und unsachgemäße Reparaturen können Gefahren für die Benutzer entstehen und der Garantieanspruch erlischt.

Lassen Sie keine Flüssigkeiten in das Innere der Eumex 5000PC eindringen, da sonst elektrische Schläge oder Kurzschlüsse die Folge sein könnten.

Während eines Gewitters dürfen Sie die Eumex 5000PC nicht installieren und auch keine Leitungsverbindungen stecken oder lösen, um sich nicht der Gefahr eines elektrischen Schlag auszusetzen.

Die Eumex 5000PC ist nur für Anwendungen innerhalb eines Gebäudes vorgesehen.

Verlegen Sie keine Leitungen im Freien.

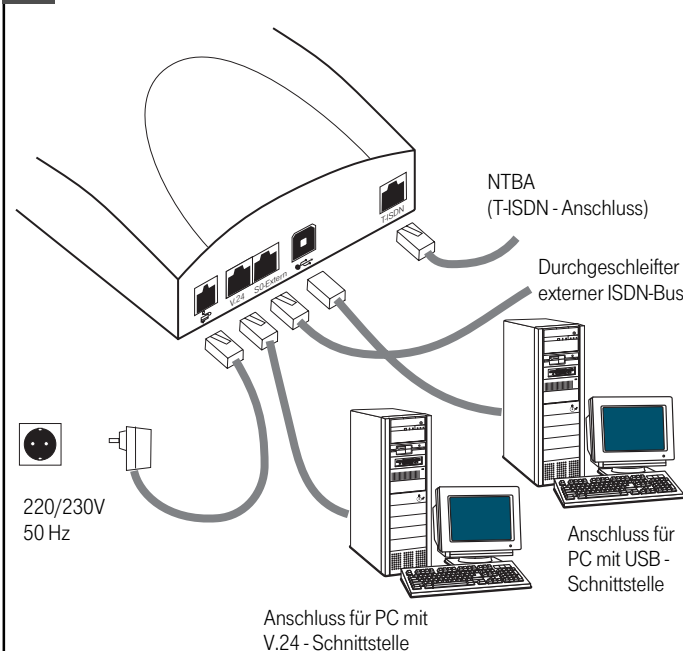
Verlegen Sie die Leitungen so, dass niemand darauf treten oder darüber stolpern kann.

Installation für Schnelentschlossene

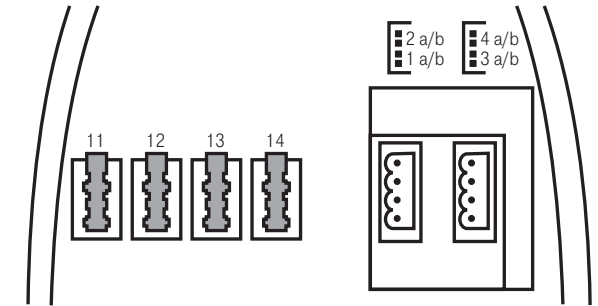
3 Mindestanforderungen an jeden einzelnen PC

- IBM- oder kompatibler PC mit Festplatte und CD-ROM-Laufwerk
- Pentium II mit einer Taktfrequenz von 133 MHz oder höher
- Arbeitsspeicher mindestens 32 MB
- Microsoft Windows 98/2000
- USB-Schnittstelle
- V.24-Schnittstelle

4 Anschluss des Netzgerätes, des T-ISDN und der PCs



5 Zuordnung der Klemmen zu den TAE-Buchsen



Stecken Sie die TAE-Stecker der analogen Endgeräte direkt in die vorgesehenen Buchsen oder verkabeln Sie 2-adrig abgesetzte TAE-Dosen. Der Abstand zwischen der Eumex 5000PC und den einzelnen Anschlussdosen darf 800 m nicht überschreiten.

6 Bedeutung der Leuchtdioden

T-ISDN ein: Die Verbindung vom NTBA zur Eumex 5000PC ist in Betrieb genommen worden
blinkt: Blinkt bis zur ersten Verbindung zum T-ISDN.

B-Kanal 1 ein: B-Kanal 1 ist belegt.

B-Kanal 2 ein: B-Kanal 2 ist belegt.

T-NetBox ein: Eine Sprach- und/oder Faxnachricht ist in Ihrer T-NetBox gespeichert.

Verbindungsdaten

ein: 1 bis 39 Verbindungsdatensätze sind gespeichert.
blinkt: 40 oder mehr Verbindungsdatensätze sind gespeichert. Hinweis: ab 50 Datensätze werden die ältesten Daten überschrieben.

aus: Es sind keine Verbindungsdatensätze gespeichert.


PC/Daten ein: Die V.24/USB-Schnittstelle zum angeschlossenen PC ist betriebsbereit (CAPI-Treiber ist betriebsbereit).

blinkt: Es findet eine Datenübertragung statt.

aus: Die V.24/USB-Schnittstelle zum angeschlossenen PC ist nicht betriebsbereit (CAPI-Treiber ist nicht betriebsbereit).

7 Start der Software-Installation

Stellen Sie sicher, dass bereits auf Ihrem PC vorhandene ISDN-Installationen vor Beginn der neuen Software-Installation deaktiviert bzw. deinstalliert sind. Es dürfen keine fremden CAPI-Treiber installiert sein, ansonsten kann es zu Konfliktfällen mit unterschiedlicher CAPI-Treiber-Software kommen.

1. Schließen Sie die Stromversorgung an Ihre Eumex 5000PC an. Stecken Sie den Westernstecker des Steckernetzteils in die mit  bezeichnete Buchse der Eumex 5000PC, bis er hörbar einrastet. Stecken Sie das Steckernetzteil in eine 230 V-Steckdose. Die Leuchtdiode "T-ISDN" an der Eumex 5000PC blinkt.

Die USB Verbindung zum PC oder Notebook **noch nicht herstellen**. Sie werden im Verlauf der Installation dazu aufgefordert.

2. Starten Sie Windows und beenden Sie eventuell gestartete Anwendungen.

3. Legen Sie die Eumex 5000PC Installations-CD in Ihr CD-ROM Laufwerk ein. Das Installationsprogramm wird automatisch gestartet. Sollte die Autostartfunktion auf Ihrem System deaktiviert sein, gehen Sie bitte wie folgt vor:
 - Öffnen (Doppelklick) Sie das Symbol "Arbeitsplatz" auf Ihrem Bildschirm.
 - Öffnen Sie das Symbol für Ihr CD-ROM Laufwerk.
 - Starten Sie das Programm Setup.exe



4. Folgen Sie den Installationsanweisungen des Programms.

5. Während der Installation müssen Sie festlegen, ob Sie Ihre Eumex 5000PC über die "USB-Schnittstelle" oder die "serielle Schnittstelle" konfigurieren wollen.



- Bei der Auswahl "seriell" wird nur das zum Telefonbetrieb nötige Konfigurationsprogramm installiert.
- Bei der Auswahl "USB" wird das komplette Softwarepaket mit den einzelnen Programmkomponenten angezeigt. Wählen Sie die Programme aus, die Sie installieren wollen.

6. Auswahl USB CAPI-Treiber-Installation



Verbinden Sie nach Bestätigen mit "OK" Ihre Eumex 5000PC mit einem freien USB-Anschluss Ihres PCs. Benutzen Sie hierzu das mitgelieferte USB-Anschlusskabel.

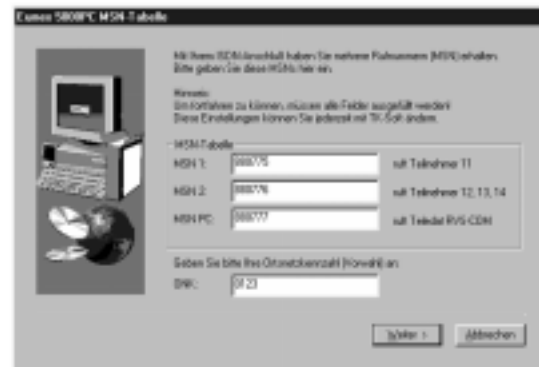
Die Windows Hardwareerkennung findet nun Ihre Eumex 5000PC Hardware und installiert automatisch die für Ihr System benötigten Treiber.

Sollte die Hardwareerkennung fehlschlagen, überprüfen Sie als erstes die Datenverbindung und die Stromversorgung Ihrer Eumex 5000PC. Wird die Hardware weiterhin nicht erkannt, prüfen Sie die Hardware und Systeminstellungen Ihres PC.



7. Schnell-Programmierung der Eumex 5000PC Rufnummern

Nach erfolgter Treiber-Installation und Bestätigen der Meldung mit "OK", tragen Sie die zugeteilten Rufnummern Ihres Netzbetreibers in die Konfigurationsfelder ein.



Durch diese Schnell-Programmierung sind Sie über die Eumex 5000PC für ankommende Anrufe erreichbar. Mit "Weiter" werden die Informationen zur Eumex 5000PC gesendet.

8. Auswahl und Installation der PC-Kommunikations- und Internetsoftware

Im nächsten Schritt wählen Sie die Softwarekomponenten aus, die Sie auf Ihrem PC installieren möchten.



Folgen Sie nun den weiteren Setups und Anweisungen. Am Ende der Gesamtinstallation erfolgt ein Abschlussfenster.



Die PC-Software Installation ist damit beendet.